

## Beslut om Kapitalförvaltningspolicy och organisation för Linköpings universitets anknutna stiftelser

### Beslut

Universitetsstyrelsen beslutar att fastställa Kapitalförvaltningspolicy och organisation för Linköpings universitets anknutna stiftelser enligt bilaga.

Kapitalförvaltningspolicy och organisation för Linköpings universitets anknutna stiftelser träder i kraft den 27 april 2022, varvid universitetsstyrelsens tidigare beslut Kapitalförvaltningsstrategi och processbeskrivning för Linköpings universitets Samförvaltade stiftelser från den 5 september 2017 (dnr LiU-2017-02588) upphör att gälla. Beslutet om Kapitalförvaltningspolicy och organisation för Linköpings universitets anknutna stiftelser gäller tills vidare och ska föras in i universitetets regelsamling.

### Ärendet

Linköpings universitet (LiU) förvaltar för närvarande 14 stiftelser. För kapitalförvaltningen av stiftelserna gäller det av universitetsstyrelsen beslutade styrdokumentet Kapitalförvaltningsstrategi och processbeskrivning för Linköpings universitets Samförvaltade stiftelser (dnr LiU-2017-02588). Styrdokumentet innehåller ramverket för hur stiftelsernas kapital ska placeras samt beskriver hur förvaltningen av stiftelserna organiseras vid LiU. För implementering av kapitalförvaltningsstrategin finns ett Placeringsråd.

Vid Placeringsrådets årliga rapport till universitetsstyrelsen år 2020 fick Placeringsrådet i uppgift att återkomma till styrelsen med ett förslag till reviderad kapitalförvaltningsstrategi och processbeskrivning. Enligt universitetsstyrelsens beslut den 14 oktober 2020 (dnr LiU-2020-01714) ska den reviderade kapitalförvaltningsstrategin återge stiftelsernas behov av att dela ut medel och i övrigt ta hänsyn till de eventuella förändringar som kan föreslås till följd av Placeringsrådets beslut att utreda huruvida organisationen av stiftelseadministration och kapitalförvaltning bör förändras. Som en del av utredningen kring behovet av förändrad organisation har en ny leverantör av kapitalförvaltnings-tjänster och administration för stiftelserna upphandlats.

## Skäl till beslut

Placeringsrådet föreslår att styrdokumentets rubrik ändras till ”Kapitalförvaltningspolicy och organisation för Linköpings universitets anknutna stiftelser”, detta i enlighet med LiU:s Riktlinjer för styrdokument (dnr LiU-2019-01475) och för att bättre stämma överens med styrdokumentets innehåll. Dokumentet har genomgått strukturella förändringar i syfte att förbättra läsbarheten.

Placeringsrådet föreslår inga övergripande förändringar av LiU:s organisation för stiftelseadministration och kapitalförvaltning. De ändringar i förhållande till befintlig kapitalförvaltningsstrategi och processbeskrivning som framgår nedan bör dock leda till förenklad administration och därmed lägre kostnader. Stiftelseansvarig föreslås få ett utökat uppdrag att leda och kvalitetssäkra effektiva processer samt samordna arbetet vid LiU vad gäller stiftelserna.

Förslaget till kapitalförvaltningspolicy följer i huvudsak nuvarande kapitalförvaltningsstrategi. Den viktigaste förändringen är att stiftelsernas behov av att dela ut medel tillgodoses genom mål för direktavkastning. I tidigare styrdokument saknades krav på direktavkastning. Vidare utökas Placeringsrådets beslutanderätt när det gäller storleken på utdelning för de stiftelser där även kapitalet får användas för att främja stiftelsens ändamål.

Sammantaget har den nya kapitalförvaltningspolicyn följande ändringar och tillägg:

- I avsnitt 3.1 ”Övergripande mål” görs tillägget att kapitalförvaltningen måste säkra både stiftelsernas långsiktiga reala tillväxt och de årliga bidragens storlek.
- Avsnitt 3.2 ”Avkastningskrav” har fått två underrubriker; ”Totalavkastning” och ”Direktavkastning”.
- Tidigare skrivning att avkastningskravet bör vara 3 % i reala termer och 5 % i nominell avkastning sett över en konjunkturcykel, ersätts i avsnitt 3.2.1 med att kravet på stiftelsernas totala avkastning uppgår till cirka 3 % - 4 % per år i reala termer, sett över en 3–5-årsperiod. Eftersom den möjliga aktievikten i portföljen ökas kan en högre avkastning, 3–4 % reellt istället för 3 % reellt förväntas. Tidsperioden för uppföljning av avkastningskravet ändras från ”konjunkturcykel” till 3–5 år. Ändringen görs eftersom det kan vara svårt att avgöra när en konjunkturcykel är slut, vilket gör det svårt att följa upp kravet på avkastning. En förutbestämd tidsperiod går att följa upp oavsett inflation och cykliska mönster.
- I avsnitt 3.2.2 framgår att målsättningen är att långsiktigt kunna dela ut hälften av totalavkastningen före administrativa kostnader och kapitalisering enligt stiftelsernas förordnande. Eftersom det i huvudsak endast är direktavkastning som kan delas ut så utgör målet för utdelning av halva totalavkastningen samtidigt ett mål för direktavkastning.

- I avsnitt 3.5 "Kostnadsminimering" görs tillägget att kapitalet i första hand bör placeras i en eller flera fonder särskilt anpassade för stiftelseförvaltning samt att kapitalet inte ska fördelas på fler fonder eller andra instrument än vad som är önskvärt utifrån kraven i kapitalförvaltningspolicyn.
- I avsnitt 3.7.1 "Normalportfölj" breddas spannet för maximalt respektive minimalt innehav av aktier och räntebärande värdepapper. Maximigränsen och minimigränsen för aktieinnehav ändras från max 67 % till max 80 % och från minst 53 % till minst 40 % aktier. Andelen räntebärande värdepapper ändras från max 47 % till max 60 % och från minst 33 % till minst 20 %. Ett bredare spann för andelen aktier är motiverat för att kunna balansera portföljrisken bättre utifrån förändringar i marknadsläge. I avsnitt 3.7.2 "Kvantifiering av avkastning och risk" ersätts befintlig beräkning av portföljvärdet på ett års sikt med en ny portföljberäkning av värdet på portföljen på fem års sikt. En längre mätperiod är mer relevant eftersom Stiftelserna har en evig tidshorisont och kapital placeras för långsiktig avkastning. Enskilda år kan svängningarna på börsen vara kraftiga och en rullande femårsperiod ger en mer rättvisande bild av avkastningen som förvaltningen genererar.
- I avsnitt 4.2 "Placeringsrådet" ersätts stycket där Placeringsrådets arbetsuppgifter preciseras med en precisering av vilka frågor som Placeringsrådet har beslutanderätt i samt vilka arbetsuppgifter Placeringsrådet har i övrigt.
- I avsnitt 4.2 tas Placeringsrådets rätt att besluta om förslag till rektor i fråga om rådets sammansättning bort, eftersom rätten att ge förslag är fri för alla och beslut om Placeringsrådets ledamöter fattas av universitetsstyrelsen.
- Placeringsrådets rätt att besluta om val av leverantör av administrativ ekonomisk förvaltning flyttas till stycke 4.2 punkt 4.
- I avsnitt 4.2 utökas Placeringsrådets beslutanderätt med en fråga; storleken på utdelning av medel från stiftelserna utöver direktavkastning, för de stiftelser där även kapitalet får användas för att främja stiftelsens ändamål. Jubileumsstiftelsen undantas från rådets beslutanderätt avseende denna punkt.
- Placeringsrådets uppgift att analysera och följa upp att kapitalförvaltningen sker i enlighet med kapitalförvaltningspolicy och förvaltarinstruktion flyttas till avsnitt 4.2.
- Titeln "Stiftelsesamordnare" ersätts i avsnitt 4.3 med "Stiftelseansvarig". Stiftelseansvarigs uppdrag utökas i förhållande till stiftelsesamordnarens. I stiftelseansvarigs uppdrag ingår även att leda och kvalitetssäkra effektiva processer och på olika sätt samordna arbetet vid LiU vad gäller stiftelserna. Stiftelseansvarig ingår också i Jubileumsstiftelsens fondstyrelse.
- Avsnitt 4.4 "Jurist och ekonom" införs.
- Avsnitt 4.5 "Givarrelationer" kompletteras med att givarrelationer hanteras internt vid LiU, för närvarande av LiU Donation.
- Avsnitt 4.5 "Fondstyrelser" införs och ersätter avsnittet "Administration – utdelning".
- Avsnitt 4.7 "Leverantör av kapitalförvaltning" införs och ersätter avsnittet "Depåtjänst".

- Avsnitt 4.8 "Leverantör av ekonomisk förvaltning" införs och ersätter avsnittet "Bokföring".
- Organisationsschemat i avsnitt 4.9 uppdateras för större tydlighet. Rutan "Uppföljning" tas bort. I övrigt förändras inte schemat i sak.
- Avsnitt 4.10 "Uppföljning och revision" införs och ersätter avsnittet "Uppföljning". Stycket som inleds med följande mening stryks: "Löpande eller minst årligen bör förvaltningen analyseras av oberoende part för att säkerställa att Universitetet följer riktlinjerna i denna Kapitalförvaltningsstrategi samt det kompletterade dokumentet Förvaltarinstruktion." Enligt rådande praxis analyseras inte kapitalförvaltningen av oberoende part. Uppföljning av kapitalförvaltningen sker löpande av Placeringsrådet med hjälp av de rapporter som tidigare sammanställts av extern konsult och som nu lämnas av leverantören av kapitalförvaltning. Uppföljning sker även av universitetsstyrelsen via Placeringsrådets årliga rapportering.

## Handläggningen av beslutet

Beslut i detta ärende har fattats av universitetsstyrelsen vid dess sammanträde denna dag efter föredragning av stiftelseansvarig Maria Skoglund. I beslutet har deltagit ordföranden Lena Sommestad, universitetets rektor Jan-Ingvar Jönsson och övriga ledamöterna Dilsa Demirbag-Sten, Michael Felsberg, Markus Heilig, Dan Jangblad, Linus Ohlsson, Beatrice Ronsten, Staffan Sarbäck, Stig Slørdahl, Ulrika Unell, Elin Wihlborg och Simon Ågren. Vidare har närvarat prorektor Karin Axelsson, tjänstgörande mötessekreterare Jenny Ewen, chefsjuristen Christina Helmér, styrelsens sekreterare Jenny Ljung, personalföreträdaren Krzysztof Marciniak, samt universitetsdirektören Kent Waltersson.

Redaktionen för regelsamlingen har granskat beslutets form.

Lena Sommestad

Maria Skoglund

# Kapitalförvaltningspolicy och organisation för Linköpings universitets anknutna stiftelser

## Innehållsförteckning

1	Inledning .....	3
2	Bakgrund .....	3
3	Kapitalförvaltningspolicy .....	4
3.1	Övergripande mål .....	4
3.2	Avkastningskrav.....	4
3.2.1	Totalavkastning.....	4
3.2.2	Direktavkastning .....	4
3.3	Placeringshorisont .....	5
3.4	Transparens och riskminimering.....	5
3.5	Kostnadsminimering .....	5
3.6	Etik och hållbarhet.....	5
3.7	Portföljstruktur .....	6
3.7.1	Normalportfölj .....	6
3.7.2	Kvantifiering av avkastning och risk.....	7
4	Organisation .....	7
4.1	Universitetsstyrelsen.....	7
4.2	Placeringsrådet .....	7
4.3	Stiftelseansvarig.....	8
4.4	Jurist och ekonom.....	8
4.5	Givarrelationer.....	8
4.6	Fondstyrelser .....	9
4.7	Leverantör av kapitalförvaltning .....	9
4.8	Leverantör av administrativ ekonomisk förvaltning .....	9
4.9	Organisationsschema.....	9
4.10	Uppföljning och revision .....	10

## 1 Inledning

Linköpings Universitet (nedan kallat LiU) förvaltar följande stiftelser (nedan kallade Stiftelserna):

- Astrid och Bengt Anderssons minnesfond
- Bernt Järmarks stiftelse för vetenskaplig forskning
- Eleonora Demeroutis stiftelse
- Eva Olssons stiftelse för neuromedicinsk forskning
- Gunnar Trosells stiftelse för reumatisk forskning
- Rut Wallensteen-Jaegers stiftelse
- Stiftelsen familjen Carl och Albert Molins i Motala minne
- Stiftelsen Folkskoleseminariets i Linköpings minnesfond
- Stiftelsen Hjärtfonden vid Linköpings universitet
- Stiftelsen Sten Gustafssons professur i fordons elektronik
- Stiftelsen Östgötaregionens cancerfond vid Linköpings universitet
- Tryggve Holms stiftelse
- Wala och Folke Danielssons stiftelse
- Jubileumsstiftelsen

Samtliga Stiftelser har som mål att främja utbildning eller forskning vid LiU.

## 2 Bakgrund

Universitetet ansvarar för Stiftelsernas förvaltning. Med förvaltning avses Stiftelsernas löpande skötsel, vilket omfattar allt från att vårda stiftelsernas egendom och fullfölja ändamålet till att sköta administration och redovisning.

Detta dokument "Kapitalförvaltningspolicy och organisation för Linköpings universitets anknutna stiftelser" beskriver övergripande hur LiU, givet sina förutsättningar, ska agera i sin förvaltning för att på ett effektivt sätt möta Stiftelsernas åtagande samt säkerställa att Stiftelsernas kapitalförvaltning är effektiv och hållbar.

Dokumentet är ett styrinstrument och ett hjälpmedel för de personer, internt och externt, som arbetar med kapitalförvaltningen och frågor som har nära anknytning till kapitalförvaltningen. Kapitalförvaltningspolicyn innehåller ramverket för hur Stiftelsernas kapital ska placeras. Organisationsbeskrivningen tydliggör hur förvaltningen av Stiftelserna organiseras vid LiU samt definierar ansvar och befogenheter.

Kapitalförvaltningspolicyn beslutas av Universitetsstyrelsen efter beredning och förslag från Placeringsrådet. Baserat på ramverket i Kapitalförvaltningspolicyn tar

Placeringsrådet fram och beslutar om en Förvaltarinstruktion, som i detalj redogör för LiU:s kravställning gentemot kapitalförvaltare.

### **3 Kapitalförvaltningspolicy**

#### **3.1 Övergripande mål**

Kapitalförvaltningens syfte är att på kort och lång sikt finansiera utdelning av utbildnings- och forskningsbidrag. LiU ska säkerställa;

1. att Stiftelsernas kapital har förmåga att bereda framtida forskning och utbildning samma ekonomiska möjligheter som Stiftelserna bidrar till idag. Utmaningen är att LiU måste planera för kapitalets långsiktiga, reala, tillväxt samt;
2. de årliga bidragens storlek för att uppfylla fullföljdsgraden och därmed den inskränkta skattskyldigheten.

Långsiktigt bör en stiftelse kunna dela ut mellan 2,0 % - 3,0 % av sitt kapital per år. Därutöver har stiftelserna förvaltnings- och administrationskostnader samt ska återinvestera del av avkastningen i portföljen. Ett långsiktigt reall avkastningsmål bör därför vara mellan 3,0 % - 4,0 %.

Omkring hälften av Stiftelserna har föreskrivit att utbetalningarnas storlek ska vara antingen 85 % eller 90 % av den årliga avkastningen samt att medel som ej delas ut i enlighet med detta ska delas ut nästkommande år. Resterande stiftelser saknar denna typ av riktlinjer.<sup>1</sup>

#### **3.2 Avkastningskrav**

##### **3.2.1 Totalavkastning**

Med totalavkastning avses värdeutveckling inklusive återinvesterad direktavkastning (se nedan). Kravet på Stiftelsernas totala avkastning uppgår till cirka 3 % - 4 % per år i reala termer sett över en 3-5 årsperiod.

##### **3.2.2 Direktavkastning**

Med direktavkastning avses den löpande avkastningen, som t.ex. ränteintäkter, aktieutdelningar och utdelningar från fonder. För en del av Stiftelserna får endast

---

<sup>1</sup> Astrid och Bengt Anderssons minnesfond, Bernt Järmarks stiftelse för vetenskaplig forskning, Gunnar Trosells stiftelse för reumatologisk forskning, Stiftelsen fam Carl och Albert Molins i Motala minne, Stiftelsen Hjärtfonden vid LiU, Stiftelsen Sten Gustavssons professur i fordonsteknik, Jubileumsstiftelsen



direktavkastningen, eller delar därav, delas ut. Den ska i dessa fall täcka Stiftelsens ändamål, kostnader och eventuell kapitalisering.

Målsättningen är att långsiktigt kunna dela ut hälften av totalavkastningen före administrativa kostnader och kapitalisering enligt Stiftelsernas förordnande. Eftersom det i huvudsak endast är direktavkastning som kan delas ut så utgör målet för utdelning av halva totalavkastningen samtidigt ett mål för direktavkastning.

### **3.3 Placeringshorisont**

Stiftelserna har som mål att vara eviga. Mot bakgrund av detta har förvaltningen en långsiktig placeringshorisont.

### **3.4 Transparens och riskminimering**

Stiftelsernas investeringar ska vara transparanta vilket innebär att det ska vara tydligt mot vilket underliggande tillgångsslag investeringen är exponerad, samt att det vid varje tidpunkt ska vara möjligt att mäta den faktiska riskexponeringens storlek.

### **3.5 Kostnadsminimering**

En kostnadseffektiv förvaltning är en viktig del i arbetet med att uppnå god avkastning i förhållande till vald risknivå. Förvaltningen ska därför upphandlas med total kostnad för förvaltningen som central utvärderingsparameter, givet att övriga ställda krav på förvaltningsuppdraget uppfylls.

Kapitalet bör i första hand placeras i en eller flera fonder särskilt anpassade för stiftelseförvaltning. Kapitalet ska inte fördelas på fler fonder eller andra instrument än vad som är önskvärt utifrån kraven i denna Kapitalförvaltningspolicy, allt för att minimera LiU:s administration.

### **3.6 Etik och hållbarhet**

Placeringarna ska kännetecknas av miljöhänsyn, god etik och socialt ansvar.

Med miljöhänsyn, god etik och socialt ansvar menas att företag utöver rådande lagstiftning följer internationella normer för mänskliga rättigheter, arbetsvillkor, miljö och anti-korruption. Stiftelserna investerar bara i företag och hos fondbolag och förvaltare som åtagit sig att följa FN:s Global Compact och UNPRI (United Nations Principles for Responsible Investment).

Vidare måste bolag (vid direktägarande) och fonder följa följande internationella vapenkonventioner; Fördraget om icke-spridning av kärnvapen, Konventionen mot biologiska och toxiska vapen, Konventionen om särskilt inhumana vapen,

Konventionen om förbud mot kemiska vapen, Konventionen om förbud mot antipersonella minor samt Konventionen om klusterammunition<sup>2</sup>.

Vid investering i fonder kräver LiU av fondbolagen att aktier/värdepapper utgivna av företag som upprepat eller medvetet bryter mot principerna i FN:s Global Compact, UNPRI eller ovan nämnda vapenkonventioner ska avyttras.

Vidare är inte heller placeringar tillåtna i värdepapper, direkt eller via fond, utgivna av företag vars huvudsakliga verksamhet utgörs av tillverkning eller försäljning av pornografiskt material, tobaksprodukter, alkoholhaltiga drycker eller kommersiell spelverksamhet.

Slutligen får inte placeringar ske i företag vars huvudsakliga verksamhet utgörs av prospektering, exploatering, utvinning, produktion eller försäljning av fossil energi. Vid investeringar i fonder kommer fonder med uttalat fokus på minskat klimatavtryck att favoriseras, givet att de i övrigt uppfyller LiU:s uppställda krav.

Genom att fastställa denna kapitalförvaltningspolicy åtar sig LiU samt dess kapitalförvaltare att införliva miljöhänsyn, god etik och socialt ansvar i val av placeringar. Vid investeringar i fonder ska dessa, så långt det är möjligt, uppfylla kraven ovan. I fonderna ska innehavets vikt i portföljen bedömas utifrån ett väsentlighetsperspektiv där endast små avvikelser från ovan nämnda ansvarsfulla investeringar kan accepteras.

### 3.7 Portföljstruktur

#### 3.7.1 Normalportfölj

Utifrån Stiftelsernas avkastningskrav har historisk risk och avkastning beräknats för att skapa en sk normalportfölj. Denna anger hur innehav ska fördelas i portföljen.

Normalportfölj	ALLOKERING		
Tillgångsslag	Min (%)	Normal (%)	Max (%)
Räntebärande	20	40	60
värdepapper			
Aktier	40	60	80

<sup>2</sup> The Convention on the Prohibition of the Use, Stockpiling, Production and Transfer of Anti-personnel Mines and on Their Destruction (1997), Treaty on the Non-Proliferation of Nuclear Weapons (1968), Convention on the Prohibition of Development, Production, Stockpiling of Bacteriological (Biological) and Toxin Weapons and on their destruction (1972), Convention on Certain Conventional Weapons (CCW, 1980) samt Chemical weapons Convention (CWC, 1993)

### 3.7.2 Kvantifiering av avkastning och risk

Ovanstående normalportfölj ger en förväntad årlig avkastning om realt 3,0 %. Det innebär att portföljvärdet på 120 miljoner kronor (per 2021-07-31) med 95 % sannolikhet kan förväntas att finnas i intervallet 97 – 200 miljoner kronor på fem års sikt.

## 4 Organisation

### 4.1 Universitetsstyrelsen

Universitetsstyrelsen är ytterst ansvarig för Stiftelsernas förvaltning. Styrelsen ska säkerställa och kontrollera att kapitalförvaltningen sker enligt denna fastställda kapitalförvaltningspolicy samt att detta dokument uppdateras vid behov.

Styrelsen utser ett Placeringsråd som verkar som beredande organ och kontrollfunktion samt i förekommande fall som beslutsorgan i frågor som anges under punkt 4.2. På Universitetsstyrelsen ankommer även att tillse att en intern stiftelseansvarig utses.

Universitetsstyrelsen beslutar om vem som ska vara firmatecknare för Stiftelserna.

### 4.2 Placeringsrådet

Placeringsrådets uppgift är att implementera och följa upp LiU:s Kapitalförvaltningspolicy i samverkan med dess kapitalförvaltare.

Som kompletterande dokument till Kapitalförvaltningspolicy tar Placeringsrådet vid behov fram en förvaltarinstruktion vilket är ett detaljerat dokument med instruktioner till kapitalförvaltare. Kapitalförvaltare ansvarar för att den löpande kapitalförvaltningen sker i enlighet med båda gällande dokument.

Placeringsrådet har ett rapporteringsansvar i förhållande till Universitetsstyrelsen och ska i förekommande fall ta initiativ till ändringar av eller tillägg till kapitalförvaltningspolicy och förvaltarinstruktion.

Universitetsstyrelsen delegerar beslutanderätt till Rådet i följande frågor:

1. Förvaltarinstruktionen och om ändringar i denna
2. Rebalansering i enlighet med uppsatta riktlinjer
3. Val av kapitalförvaltare
4. Val av leverantör av administrativ ekonomisk förvaltning
5. Delegationsordning för placeringsverksamheten inom LiUS

6. Anvisningar för Stiftelsernas löpande verksamhet med avseende på likvidhantering, kontakterna med förvaltare och därmed sammanhängande frågor
7. Rapportering och förslag till Universitetsstyrelsen rörande kapitalplaceringspolicy och organisation
8. Storleken på utdelning av medel från Stiftelserna utöver direktavkastning, för de stiftelser där även kapitalet får användas för att främja stiftelsens ändamål. Jubileumsstiftelsen undantas från Rådets beslutanderätt avseende denna punkt 8.

Rådet har även följande särskilda arbetsuppgifter:

1. Tillse och initiera upphandlingar vid behov
2. Analysera och följa upp att kapitalförvaltningen sker i enlighet med kapitalförvaltningspolicy och förvaltarinstruktion.

#### **4.3 Stiftelseansvarig**

En intern stiftelseansvarig utses av rektor eller den rektor delegerar till. Denna person verkar bland annat som sammankallande till Placeringsrådet, ansvarar för den löpande förvaltningen av stiftelsemedlen, förser Universitetsstyrelsen och Placeringsrådet med nödvändiga rapporter samt bereder förslag på ändringar i Kapitalförvaltningspolicyn (till styrelsen) och Förvaltarinstruktion (till Placeringsrådet) vid behov. I stiftelseansvarigs uppdrag ingår även att leda och kvalitetssäkra effektiva processer och på olika sätt samordna arbetet vid LiU vad gäller Stiftelserna. Stiftelseansvarig ingår också i Jubileumsstiftelsens fondstyrelse.

Om det uppdagas att något innehav bryter mot kapitalförvaltningspolicyn, förvaltarinstruktionen eller om uppsatta limitgränser överskrids får stiftelseansvarig, om Placeringsrådet i gällande delegationsordning lämnat sitt bemyndigande, snarast möjligt med beaktande av kostnader, besluta om rebalansering till tillåtna nivåer.

Stiftelseansvarig bekostas upp till 25 % av Stiftelserna.

#### **4.4 Jurist och ekonom**

Förvaltningen av Stiftelserna ger upphov till juridiska frågor och behov av stöd i den ekonomiska hanteringen. Detta arbete hanteras internt vid LiU av en ekonom och en jurist vars arbete i dessa delar bekostas av Stiftelserna. Vid behov kan juridiskt stöd även köpas av leverantören av kapitalförvaltning.

#### **4.5 Givarrelationer**

Givarrelationer omfattar donationsfrämjande arbete och marknadsföring av aktiva stiftelser. En viktig process inom givarrelationer är kommunikationen med befintliga och potentiella donatorer. Givarrelationer hanteras internt vid LiU, för närvarande av LiU Donation.

#### 4.6 Fondstyrelser

Beslut om mottagare och hanteringen av utdelningsbara stiftelsemedel och administration vad avser ansökningar hanteras av LiU enligt den av rektor vid var tid fastställda organisation som gäller för detta. För närvarande gäller att en fondstyrelse vid varje fakultet sköter denna hantering för de Stiftelser vars ändamål ligger inom fakultetens område. Jubileumsstiftelsen har en egen fondstyrelse.

#### 4.7 Leverantör av kapitalförvaltning

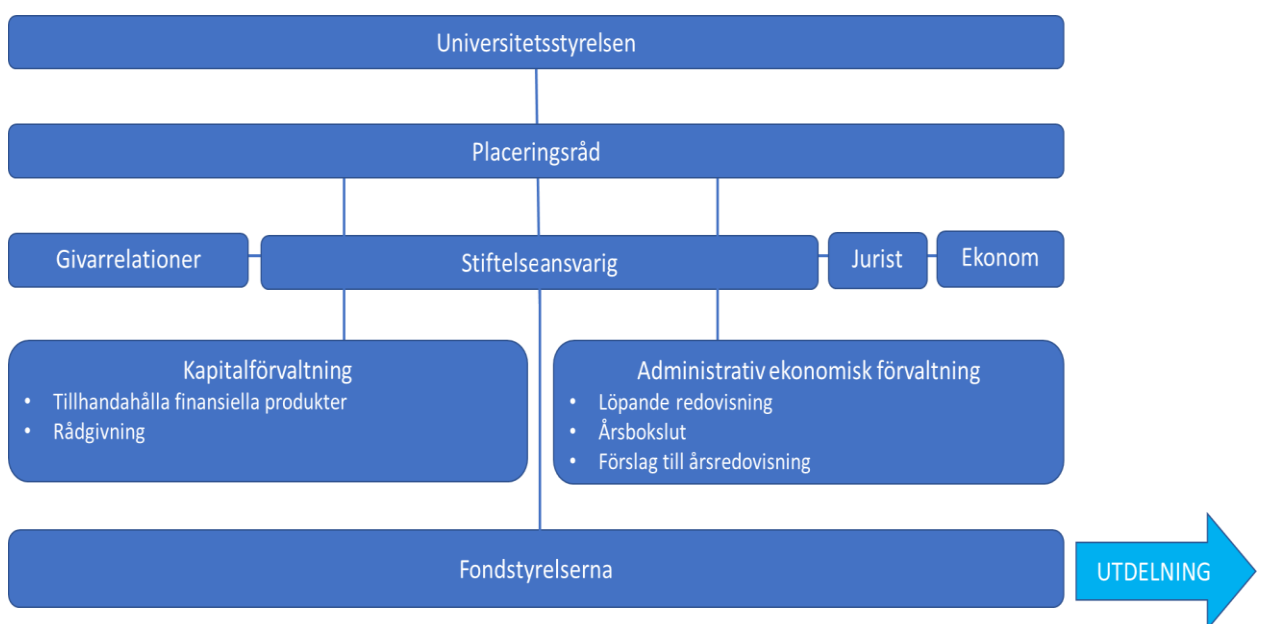
Leverantör av kapitalförvaltning och därmed förenliga kostnader bör ses över var tredje till femte år. Det är stiftelseansvarig som initierar processen och Placeringsrådet som tar beslut i denna fråga.

#### 4.8 Leverantör av administrativ ekonomisk förvaltning

Den administrativa förvaltningen kopplad till kapitalförvaltningen av Stiftelsernas medel består bland annat av ekonomisk och finansiell rapportering, löpande redovisning av transaktioner och förslag till årsredovisning.

Leverantör av administrativ förvaltning och kostnaden därför bör ses över var tredje till femte år. Det är stiftelseansvarig som initierar processen och Placeringsrådet som tar beslut i denna fråga.

#### 4.9 Organisationsschema



#### **4.10 Uppföljning och revision**

Uppföljning, analys och granskning av kapitalförvaltningen sker löpande av Placeringsrådet samt årligen av Universitetsstyrelsen via Placeringsrådets rapport.

Uppföljning, analys och granskning av kapitalförvaltningen ska:

1. verifiera att placeringar, risker och hållbart förhållningssätt överensstämmer med gällande riktlinjer (både kapitalförvaltningspolicy och förvaltarinstruktion)
2. utvärdera befintlig förvaltning och placeringar och dess prestation, exempelvis jämfört med marknaden.

En lämplig utgångspunkt i utvärderingen av kapitalförvaltningsresultatet är ett vedertaget avkastningsmått som Sharpe-kvot för att kunna jämföra stiftelsernas förvaltningsresultat med både referensindex samt andra kapitalförvaltningslösningar på ett gemensamt och enkelt sätt.

Placeringsrådets verksamhet står under granskning av internrevisionen vid LiU.

# Signature page

This document has been electronically signed  
using eduSign.

eduSign