

Beslut om organisation för krisledning

Beslut

Linköpings universitet (LiU) beslutar att Organisation för krisledning ska träda i kraft i enlighet med de ikraftträdandebestämmelser som anges i styrdokumentet (se bilaga).

Beslutet ersätter tidigare fattat beslut om Organisation för krisledning från den 7 september 2022 (dnr LiU-2022-02354).

Beslutet ska föras in i LiU:s regelsamling.

Skäl till beslut

Detta beslut fastställer hur LiU organiserat krisledningsarbetet samt fördelat ansvaret mellan central och lokal krisledning. De grundläggande kraven finns reglerade i Arbetsmiljöverkets föreskrifter (AFS 1999:7) om första hjälpen och krisstöd¹ samt i förordningen (2022:524) om statliga myndigheters beredskap.

Erfarenheter från allvarliga händelser vid LiU, övningar med den centrala krisledningen samt en utveckling av samhällets och statliga myndigheters krishanteringsarbete gör att LiU:s centrala krisledningsorganisation behöver uppdateras för att skapa en flexibel och effektiv krishantering som är anpassad till det omgivande samhället.

För att närmare analysera vad som behövde utvecklas i den centrala krisledningsorganisationen har en enkel behovsanalys genomförts ”*Behovsanalys gällande eventuell förändring av den centrala krisledningens organisation, 2024-05-13, dnr LiU-2024-02641*”. Analysen visar att det finns behov av att förändra den

¹ Den 1 januari 2025 kommer AFS 1999:7 att ersättas av AFS 2023:2, 4 kap och AFS 2023:12, 2 och 6 kap.

centrala krisledningen. Föreslagna förändringar i den centrala krisledningen innebär bland annat följande:

1. Två nya funktioner införs i den centrala krisledningen, *Samverkan* samt *Lägesbild och analys*.
2. Funktioner där det finns samordningsvinster slås ihop för större flexibilitet och nyttjande av resurser. Detta gäller funktionerna *HR* och *Studenthälsan* som blir funktionen *Omhändertagande och bemanning*; *IT och telefoni* bildar tillsammans med *Fastighet* den nya funktionen *Tekniska och fysiska faciliteter*. Slutligen bildar funktionerna *Sekreterare* och *Service* den nya funktionen *Administration och service*.
3. Funktionerna *Beslutande chef*, *Stabschef*, *Säkerhet* och *Kommunikation* behåller nuvarande form.
4. Funktionen *Studentservice* utgår, uppgifter som rört samverkan med Studentkårer flyttas till *Samverkan*.
5. *Tjänsteman i beredskap* (TIB) och *Adjungerad* är har tidigare listats som funktioner, dessa utgår i den nya krisledningsorganisationen. TIB har en roll gällande LiU:s krisberedskap och att bistå vid uppstart av krisledningen men är inte att betrakta som en funktion i krisledningen. Adjungerad behöver inte heller listas som en funktion då krisledningen utifrån händelse har mandat att kalla in de resurser som behövs för arbete. Former för samverkan med drabbad verksamhet och de lokala krisledningsgrupperna beskrivs under stycket Ansvar.

Funktionerna grupperas även i två grupper en för *Genomförande och service* (Omhändertagande och bemanning, Tekniska och fysiska faciliteter, Kommunikation samt Säkerhet) och en för *Stabsstöd* (Administration och service, Lägesbild och analys samt Samverkan).

Förändringarna i krisledningsorganisationen gäller endast den centrala krisledningen. För de lokala krisledningsgrupperna är organisation, ansvar och samverkansformer samma som tidigare.

Handläggningen av beslutet

Detta beslut har fattats av tillförordnade universitetsdirektören Per-Olof Brehmer efter föredragning av säkerhetschefen Annevi Fredäng.

Koordinatorn för miljö- och säkerhet, Helena Tegehed Dahlin, har deltagit i beredningen av ärendet. Organisation har presenterats för beslutande chefer och stabschefer i den centrala krisledningen samt för hela den centrala krisledningen.

Organisation för krisledning har även presenterats för den Centrala samverkansgruppen, CSG.

Redaktionen för regelsamlingen har granskat beslutets form.

Per-Olof Brehmer

Annevi Fredäng

Sändlista:

Universitetsledningen
Universitetsdirektörens ledningsgrupp
Fakultets- och områdesstyrelser (funktionsadresser)
Dekanerna (funktionsadresser)
Prefekterna
Fakultetskanslierna (funktionsadresser)
Institutionerna (de administrativa cheferna)
Överbibliotekarien
Internrevisionen
Berörda lokala fackliga organisationer
Studentkårerna
Innehållsredaktionen
Regelsamlingen
Dokument- och arkivenheten (original)

Organisation för krisledning

1 Bakgrund

Linköpings universitets (LiU) krisledningsorganisation ska utgöra ett stöd för universitetsledningen i händelse av allvarlig händelse eller kris samt utgöra ett komplement till samhällets kris- och katastrofberedskap. I enlighet med förordningen (2022:524) om statliga myndigheters beredskap har LiU som statlig myndighet en beredskap för fredstida krissituationer och ska säkra att samhällsviktig verksamhet kan bedrivas.

LiU strävar efter att snabbt kunna hantera en allvarlig händelse eller kris och vidta rätt åtgärder i tillräcklig omfattning för att kunna minimera dess konsekvenser. För att hantera en allvarlig händelse krävs en god beredskap samt en väl fungerande krisledningsorganisation.

Syftet med LiU:s krisledningsorganisation är att skapa handlingsberedskap för olika typer av allvarliga händelser och krissituationer, samverka med andra aktörer i händelsen, svara för det psykiska och sociala omhändertagandet av medarbetare och studenter samt säkerställa en så snabb återgång till ordinarie verksamhet som möjligt.

Målet med krisledningsorganisationens arbete är att ge stöd till drabbade medarbetare och studenter samt att minimera skador och konsekvenser för verksamheten, inklusive samhällsviktig verksamhet.

2 Ansvarsfördelning mellan central och lokal krisledning

En allvarlig händelse eller kris är en svår, hastigt uppkommen situation med personella, materiella, miljömässiga, etiska eller förtroendemässiga skador eller där överhängande fara finns att skador kan uppstå. Händelsen kräver omedelbara och samordnade åtgärder inom LiU i syfte att minimera konsekvenserna för att verksamheten ska kunna återgå till normalläge. Beroende på krissituation eller händelsens art, omfattning och utbredning över tid kommer hanteras på central eller lokal nivå inom organisationen.

När stora delar av LiU påverkas träder den centrala krisledningen in. Exempel på händelser som kan kräva att den centrala krisledningen aktiveras är större olycka, större brand, omfattande IT-attack, pandemi, naturkatastrof eller allvarligt hot mot LiU.

Vid en händelse som påverkar en avgränsad del av universitetet, såsom en institution/motsvarande, aktiveras berörd lokal krisledning. Exempel på sådana händelser är arbetsolyckor, hot- och våldssituationer, lokal brand, sabotage, svåra sjukdomar eller plötsliga dödsfall.

Vid aktivering av den centrala krisledningen återtas temporärt normal delegation för drabbad institution/motsvarande och prefekt/motsvarande. Prefektens/motsvarandes uppgifter

definieras därefter direkt av beslutande chef för den centrala krisledningen. Detta innebär i praktiken att prefekten/motsvarande kan ges såväl utökade som minskade befogenheter jämfört med normalsituationen. Prefekten/motsvarande agerar fortsättningsvis operativt genom den lokala krisledningen (se avsnitt 4 Lokal krisledning).

När den centrala krisledningen är aktiverad kan även lokala krisledningsgrupper behöva vara aktiverade för att, i samverkan med den centrala krisledningen, hantera händelsen på lokal nivå. När både central och lokal krisledning är aktiverad ansvarar den centrala krisledningen för den övergripande, koordinerade hanteringen, t.ex. gällande mål och syfte med krisledningen, kriskommunikation och åtgärder. Den lokala krisledningen ska utföra anpassade åtgärder och hantera behov och risker i den egna verksamheten samt kommunicera frågor och behov till den centrala krisledningen.

Universitetsdirektören, i egenskap av ansvarig för krisledningsorganisationen (beslut LiU-2014-00458), ska säkerställa att ett krisledningsarbete bedrivs centralt och lokalt. Det innebär att driva och utveckla den centrala krisledningen samt följa upp att ett lokalt krisledningsarbete bedrivs.

3 Central krisledning

3.1 Ledning av den centrala krisledningen

Universitetsdirektören utser funktioner och personer som ska ingå i den centrala krisledningsorganisationen, inklusive ersättare för beslutande chef, samt säkerställer att den centrala krisledningsorganisationen får den utbildning som är adekvat för arbetsuppgifterna och att regelbundna träffar genomförs i syfte att informera, utbilda och öva. Därutöver ska sådana förberedelser vidtas som behövs för att den centrala krisledningsorganisationen ska kunna genomföra sitt uppdrag. Sådana åtgärder kan innefatta exempelvis övningsunderlag, stödsystem och stöddokument samt analyser. Information om den centrala krisledningsorganisationens ansvar, arbetsuppgifter och möjlighet att ge stöd ska ges till institutioner/motsvarande.

Universitetsdirektören ska säkerställa att det kontinuerligt görs analyser av säkerhetsläget och säkerhetsfrågor internt och i LiU:s omvärld för att krisledningsorganisationen ska upprätthålla en god beredskap, öva och vara förberedd för olika typer av händelser.

Säkerhetschefen ska analysera och bedöma säkerhetsläget och säkerhetsfrågor.

Miljö- och säkerhetsenheten ska koordinera arbetet med krisledningens utveckling, övningar och träffar samt ge stöd och förutsättningar för en effektiv krishantering.

3.2 Krisledningslägen

För att tydliggöra vilken fas en kris eller allvarig händelse befinner sig i, då det kan ha betydelse exempelvis för centrala krisorganisationens beslutsmandat, kommunikation eller bemanning, har ett antal krishanteringslägen definierats.

Krisledningsläge	Beskrivning	Uppdrag/mandat	Kommentar
Normalläge	Tjänsteman i beredskap (TIB), Beredskap IT (BIT), LiU:s säkerhetsorganisation mfl hanterar vardagliga händelser samt mindre allvarliga händelser enligt gängse rutiner.	Omvärldsbevakning och reaktiva insatser samt fördelning av ärenden enligt gängse rutiner.	Normal verksamhet under normala förhållanden. Hantering av incidenter och mindre allvarliga händelser sker i ordinarie verksamhet, av beredskapsrollerna TIB och BIT eller av lokal krisledning
Beredskapsläge	Särskild arbetsgrupp inrättad.	Omvärldsbevakning, samverkan, informationsinsatser, förberedande arbete, samordning av insatser samt övrig hantering inom ramen för normallägets mandat. Beslutande chef utser vem som leder arbetet. Den som utses att leda arbetet har mandat att kalla in ytterligare resurser.	Vid identifiering av en möjlig kommande krishändelse samt vid långvariga påfrestningar eller omvärldslägen som ställer krav på hanteringsförmåga, utöver det vardagliga.
Krisledning	Central krisledning aktiverad. Ev är en/fåtal direkt berörda lokala krisledningar aktiverade.	Beslutande chef övertar mandat att styra och samordna LiUs resurser för en sammanhållen ledning, samlande av resurser och nödvändiga beslut för att omhänderta medarbetare och studenter samt upprätthålla verksamhet/återgång till ordinarie verksamhet.	En allvarlig händelse har inträffat, eller befaras inträffa i närtid. Denna typ av händelse är oftast av en kortare, intensivare karaktär. Exempel på allvarliga händelser är attentat, hot mot LiU, storbrand, pandemiutbrott, akut förtroendekris.
Förstärkt krisledning	Central krisledning aktiverad och förstärkningsresurser är tillförda utöver befintliga resurser från den ordinarie krisledningsorganisationen. Flera/samtliga lokala krisledningar aktiverade.	Som ovan.	En krishändelse av typen ovan men som kräver ytterligare resurser av personell karaktär samt att även flera/samtliga lokala krisledningar är aktiverade för att kunna utföra uppgifter från den centrala krisledningen.

Tabell 1: Krisledningslägen

3.3 Den centrala krisledningens ansvar

Den centrala krisledningsorganisationen har ett särskilt ansvar för att hantera allvarliga händelser. Dess uppgift är att allokera resurser, leda och samordna universitetets åtgärder i samband med allvarliga händelser.

3.4 Organisation

3.4.1 Organisation vid normalläge

Vid normalläge agerar funktioner, roller och verksamheter enligt ordinarie uppdrag i den ordinarie organisationen. Omvärldsbevakning och reaktiva insatser samt fördelning av ärenden sker enligt gängse rutiner i den ordinarie verksamheten.

3.4.2 Organisation vid beredskapsläge

Vid en situation då krisledningsläget *Beredskapsläge* aktiveras ska beslutande chef i den centrala krisledningen (Universitetsdirektören) inrätta en särskild arbetsgrupp.

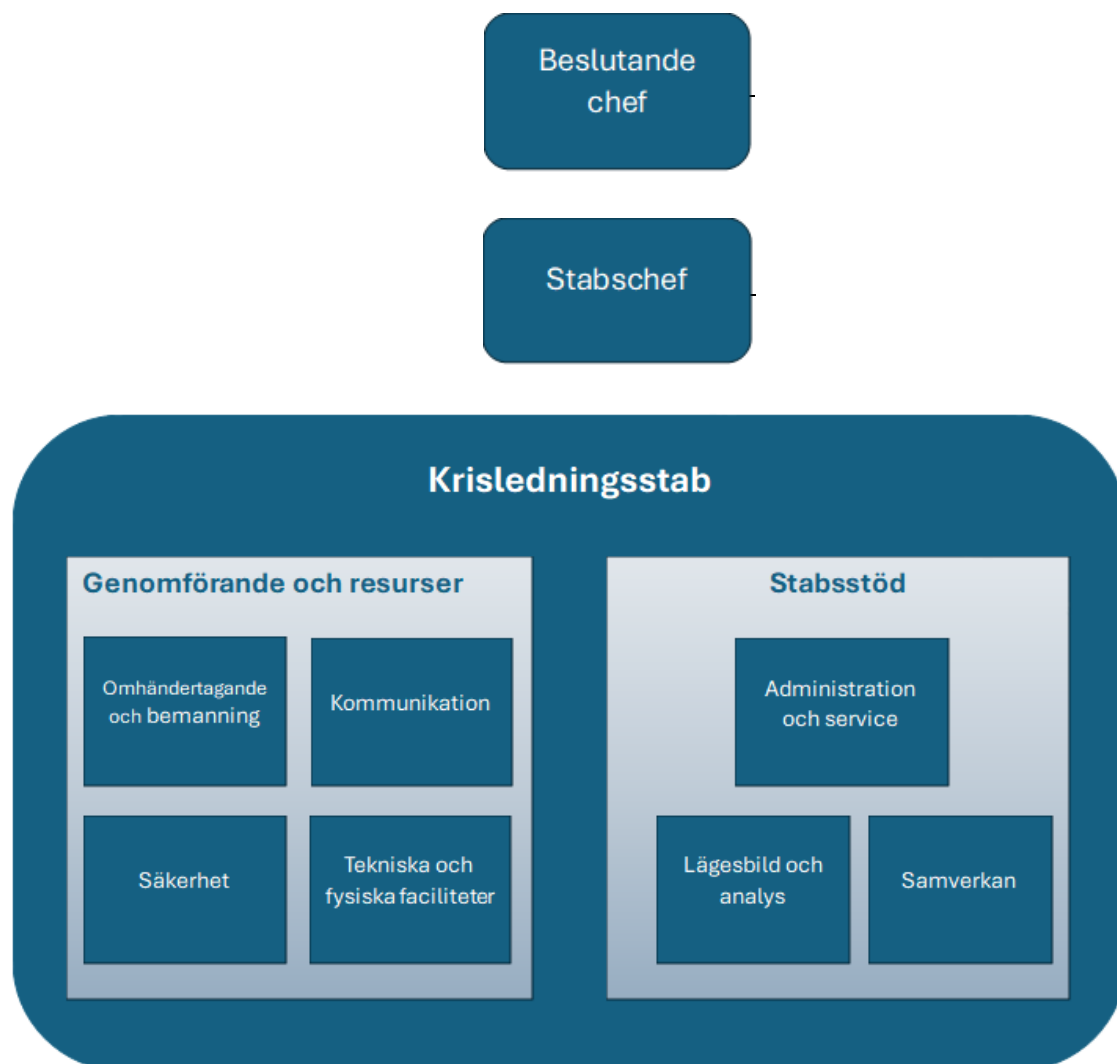
Arbetsgruppen ska ledas av en för ändamålet lämplig person, dock med krav att denne också ska inneha en funktion i den centrala krisledningsorganisationen. Det kan exempelvis vara lämpligt att en arbetsgrupp som i huvudsak innefattar fastighetsrelaterade utmaningar leds av en person med kompetens inom fastighetsområdet och så vidare.

Den som leder arbetsgruppen utser, på uppdrag av beslutande chef i centrala krisledningen, övriga som ingår i arbetsgruppen. Utöver den som leder arbetsgruppen ska ytterligare minst en person i den särskilda arbetsgruppen inneha en funktion i den centrala krisledningsorganisationen. Övriga personer som utses till att ingå i en särskild arbetsgrupp kan utgöras av medarbetare som vanligtvis inte innehar en funktion inom den centrala krisledningsorganisationen.

3.4.3 Organisation vid krisledning eller förstärkt krisledning

Vid en allvarlig händelse i krisledningsläge *Krisledning* eller *Förstärkt krisledning* ska krisledningsorganisationen bestå av en beslutande chef och en krisledningsstab. Den beslutande chefen aktiverar krisledningsstaben vars arbete ska ledas av en stabschef. Stabens sammansättning och vilka resurser som behöver tas i anspråk beror på typ av händelse. Den beslutande chefen har mandat att kalla in de personer och nyttja de resurser som krävs för ett effektivt och tillräckligt krishanteringsarbete.

För samtliga definierade funktioner i staben, se Figur 1, ska det finnas utsedda och utbildade personer som kan utföra uppgifterna inom funktionens ansvarsområde. Det ska också vara en bemanning som möjliggör vila vid ett långt pågående arbete. Ytterligare resurser i nära anslutning till krisledningen kan ordnas i operativa hanteringsgrupper.



Figur 1: Organisationsschema för den centrala krishanteringsorganisationen

Den centrala krisledningen utgörs av följande funktioner med följande huvudsakliga uppgifter.

Beslutande chef	Bedömer omfattningen av händelsen och aktuellt krisledningsläge. Fattar beslut om mål, övergripande inriktning, prioriteringar och eventuella avgränsningar för krishanteringsarbetet. Fattar beslut om delegationer och befogenheter för berörd verksamhet. Håller rektor och styrelseordföranden informerad om händelsen och krishanteringen.
Stabschef	Leder och koordinerar stabens arbete. Beslutar om vilka stabsfunktioner som ska nyttjas samt kallar in de resurser som behövs vid ett utökat behov av stöd. Följer händelsen och att beslutade åtgärder och uppgifter utförs. Involverar lokal krisgrupp vid berörd institution/motsvarande vid behov.
Omhändertagande och bemanning	Ser till att anställdas och studenters psykosociala behov av stöd tillgodoses, såväl individuellt som på gruppnivå. Mobiliserar psykosociala stödfunktioner såväl internt som externt utifrån ett helhetsperspektiv. Hanterar frågan om bemanning av verksamhetens processer.
Kommunikation	Utformar intern och extern kommunikation via lämpliga tillgängliga kanaler, på svenska och engelska. Svarar för kontakter med media i frågor som rör universitetets roll samt bistår med stöd till krisledningens funktioner inför kontakt med media.
Teknik och fysiska faciliteter	Säkerställer tillgång och tillgänglighet till nödvändiga lokaler, teknisk infrastruktur, telefoni och IT-system. Bistår med underlag som ritningar och kartor eller telefoner, telefonnummer och kontakter samt med eftersökningar och informationsinsamling från IT-system.
Säkerhet	Bedömer, vid behov i dialog med blåljusmyndigheter och andra berörda aktörers säkerhetsorganisationer, säkerhetsläget samt ser till att säkerhetsaspekter vägs in i stabens arbete, avseende såväl fysisk säkerhet, personsäkerhet, IT-säkerhet och laboratoriesäkerhet.
Administration och service	Dokumenterar krisledningens stabsträffar, beslut och aktiviteter samt säkerställer att funktioner dokumenterar sitt arbete. Säkerställer stabens resursbehov kopplat till teknisk utrustning, logistik och transporter, skaffar förnödenheter och uppfyller andra servicebehov i staben.

Lägesbild och analys	Ser till att en löpande uppdaterad lägesbild av händelsen finns tillgänglig samt analyserar händelseutvecklingen samt krisledningens arbete och resultat. Utvärderar krisledningens arbete efter en händelse.
Samverkan	Upprättar en aktörsanalys, skapar och upprätthåller löpande kontakt med identifierade aktörer exempelvis lokala krisledningar, studentkårernas ordförande och omgivande samhällsfunktioner.

3.5 Uppgifter

Den centrala krisledningens uppgifter inkluderar att

- formulera mål och delmål för den aktuella händelsen,
- snabbt etablera en sammanhållen ledning med tydlig rollfördelning,
- identifiera omfattningen av händelsen, få en god överblick över händelseutvecklingen och en uppdaterad lägesbild.
- föreslå prioriteringar och åtgärder samt löpande följa upp och analysera effekten av vidtagna åtgärder,
- samordna resurserna vid LiU för åtgärder som innebär avsevärda personella, materiella eller ekonomiska åtaganden,
- etablera samverkan med berörda lokala krisledningar samt samverka med andra aktörer inom och utanför LiU,
- vidta kriskommunikationsåtgärder som att förmedla relevant information såväl internt till medarbetare och studenter som externt,
- ansvara för att avsluta hanteringen av händelsen och överlämna fortsatt omhändertagande av medarbetare och studenter, återställande och återuppbyggnadsfrågor till organisationen, och
- ta fram faktaunderlag, analysera den händelse som har inträffat samt utvärdera hanteringen.

4 Lokal krisledning

4.1 Den lokal krisledningens ansvar

Prefekt/motsvarande ansvarar för att bedöma risker för ohälsa och olycksfall inom det egna ansvarsområdet. Utifrån denna bedömning ska rutiner tas fram och planering av tänkbara åtgärder vid krissituationer genomföras. Prefekten/motsvarande ansvarar för att leda och utforma en lokal krisledningsgrupp. Prefekten ansvarar för den lokala krisberedskapen inom verksamheten samt för att den lokala krisledningen får den utbildning som är adekvat för gruppens arbetsuppgifter.

Den lokala krisledningsorganisationen ansvarar för att hantera händelser med materiella eller personella skador som påverkar institutionen/motsvarande. Vid allvarliga händelser som kräver detta ska den lokala krisledningen samverka med och utföra de uppdrag som ges av den centrala krisledningsorganisationen. Vid behov kan olika funktioner i den centrala krisledningsgruppen stötta det lokala krishanteringsarbetet. I de fall en lokal händelse kan komma att påverka hela

LiU ska prefekten/motsvarande omgående informera den beslutande chefen för den centrala krisledningen om händelsen.

Varje prefekt/motsvarande ansvarar för att det lokalt finns rutiner för att säkerställa att medarbetaren får adekvat hjälp. Prefekt/motsvarande ansvarar även för att chefer känner till rutiner för krishantering, har tillräckliga kunskaper i hur dessa ska agera vid krissituationer samt hur relevanta riskbedömningar ska göras.

Närmsta chefen ansvarar för att vidta åtgärder när en kris uppstår. Den som har ansvar för en verksamhet i vardagen har det också under en krissituation. Kriser hanteras i de flesta fall bäst på den nivå de har uppstått. Därmed har närmaste chefen ansvar att hantera situationen och ge psykosocialt stöd, med stöd från interna eller externa resurser, vilket innebär att chefer behöver ha kunskap om behov av krisstöd.

På varje institution/motsvarande ska det organiseras att det finns ett antal medarbetare som har utbildning inom första hjälpen och hjärtlungräddning. Det ska också finnas förbandsutrustning på lämplig plats. Dessutom ska samtliga medarbetare känna till hur första hjälpen och krisstödet är organiserat på arbetsplatsen samt uppdatera anhöriguppgifter i webbrapporteringen.

Varje verksamhet ansvarar för att studenterna känner till eventuella risker i utbildningen och vart de kan vända sig om något inträffar.

4.2 Organisation

Det är viktigt att i förväg fastslå en krisledningsgrupp där roller och uppgifter ska vara tydligt definierade. Den lokala krisledningens utformning kan variera beroende på verksamhet, men följande roller bör alltid vara representerade: prefekt/motsvarande, administrativ chef, HR-partner och en kommunikatör eller person med ansvar för kriskommunikationen.

4.3 Uppgifter

Den lokala krishanteringsgruppens uppgifter är att

- uppfylla målet med krisledningsarbetet, såsom omhändertagande av medarbetare och studenter samt att minimera skador och konsekvenser för verksamheten,
- vidta de skadebegränsande åtgärder som omedelbart behövs på plats för att hindra vidare skadeutveckling,
- samverka med räddningstjänst, polis och sjukvård på händelseplatsen (om den centrala krisledningsorganisationen har aktiverats ska kontakten med blåljusmyndigheter överlämnas dit),
- ge relevant information till berörda medarbetare, studenter och anhöriga om krishanteringen,
- vid behov arbetsleda, omstrukturera och prioritera arbetet så att verksamheten kan bedrivas/återupptas, och
- informera ansvarig för centrala krisledningsorganisationen om händelsen.

5 Ikraftträdande

Detta styrdokument träder i kraft den 1 oktober 2024.

Signature page

This document has been electronically signed
using eduSign.

eduSign