

Beslut om att inrätta Centrum för LiU:s samlade verksamhet inom Myfab (Myfab@LiU)

Beslut

Fakultetsstyrelsen för Tekniska fakulteten vid Linköpings universitet (LiU) beslutar att Centrum för Myfab@LiU ska inrättas som ett administrativt centrum vid fakulteten.

Därtill fastställs ”Instruktion för Centrum för LiU:s samlade verksamhet inom Myfab (Myfab@LiU)”.

Beslutet ska införas i LiU:s regelsamling.

Skäl till beslut

Myfab är ett nationellt samverkansnätverk som samlar forskningsanläggningar i Sverige och som ger tillgång till avancerade utrustningar och instrument för micro- och nano-fabrikation. I nätverket ingår idag Chalmers tekniska högskola, Kungliga Tekniska högskolan, Lunds universitet och Uppsala universitet och under 2022 togs ett principbeslut av Myfabs stämma att successivt inkludera LiU i nätverket – först via ett samverkansavtal (ingås under 2023) och därefter på sikt som fullvärdig medlem. Vid den tidpunkt då LiU blir fullvärdig medlem ersätts samverkansavtalet med ett konsortieavtal och instruktionen kan då behöva uppdateras.

Den huvudsakliga finansieringen av Myfab@LiU sker genom bidrag från Knut och Alice Wallenbergs stiftelse och därtill kopplad medfinansiering från LiU centralt.

Ett medlemskap i Myfab förutsätter att man organiserar och tillgängliggör de utvalda laborativa resurserna som ska ingå i Myfab enligt gemensamma riktlinjer. Institutionen för fysik, kemi och biologi (IFM) och Institutionen för teknik och naturvetenskap (ITN) använder redan idag Myfabs gemensamma bokningssystem LIMS. Med medlemskapet följer bland annat en gemensam avgiftsmodell, en gemensam ingång och ett sammanhållet driftsansvar till LiU:s samlade Myfabverksamhet.

För att svara mot behovet av att organisera och koordinera LiU:s samlade verksamhet inom Myfab bedöms inrättandet av en centrumbildning vara det bästa alternativet. Myfab@LiU har ett verksamhetsstödjande och fakultetsövergripande ändamål och är direkt underställt styrelsen och dekanen vid den tekniska fakulteten varför centrumet inrättas som ett administrativt centrum.

Inför sommaren 2023 kommer förslag till styrelse och föreståndare för Myfab@LiU att presenteras.

Handläggningen av beslutet

Detta beslut har fattats av fakultetsstyrelsen vid Tekniska fakulteten vid dess sammanträde dag som ovan. I beslutet har deltagit dekan Johan Ölvander, ordförande, samt ledamöterna Helena Herbertsson, Camilla Forsell, Martin Singull, Svante Gunnarsson, Eva Blomqvist, Marie Westrin, Karolina Bergström, Lena Miranda och Marie Halling. Vidare har närvarit personalföreträdarna Janerik Lundquist och Annette Fridh, kanslichef Annalena Kindgren, prodekan Nicolette Lakemond samt styrelsens sekreterare Margareta Johansson.

Johan Ölvander

Sändlista:

Universitetsledningen
Universitetsdirektörens ledningsgrupp
Dekanerna
Kanslicheferna
Prefekterna
WISE programdirektör Magnus Berggren
De administrativa cheferna Internrevisionen
De lokala fackliga organisationerna Studentkårerna
LiU-nytt
Regelsamlingen

Instruktion för Centrum för LiU:s samlade verksamhet inom Myfab (Myfab@LiU)

1 Inledning

Myfab@LiU vid Linköpings universitet utgör en fristående arbetsenhet inom Linköpings universitet (LiU) som organiserar och driver en samlad laborationsmiljö med koppling till det nationella renrumsnätverket Myfab.

Myfab@LiU ska vara kopplat i administrativt hänseende till tekniska fakulteten vid LiU och är därigenom en centrumbildning direkt underställd styrelsen och dekanen vid den tekniska fakulteten.

2 Övergripande mål för Myfab@LiU

Det övergripande målet för Myfab@LiU är att som en femte nod i den nationella forskningsinfrastrukturen Myfab och i samarbete med laborationsmiljöer vid Chalmers tekniska högskola, Kungliga Tekniska högskolan, Lunds universitet och Uppsala universitet (s.k. noder), ge svenska forskare och entreprenörer (företag) tillgång till state-of-the-art utrustning och expertis för mikro- och nanofabrikation samt karakterisering.

3 Uppdrag

Myfab@LiU:s uppdrag spannar främst över tre huvuduppgifter. Den första handlar om att organisera och tillgängliggöra de utvalda laborativa resurserna vid LiU som ska ingå i Myfab enligt de riktlinjer¹ som Myfab idag bygger på. I detta ingår att

- Skapa en ingång till Myfab@LiU med en operativt ansvarig föreståndare som också kan representera Myfab som helhet och vägleda användare till rätt Myfab-nod.
- Tillgängliggöra laboratorierna för alla användare på lika villkor med utgångspunkt i bl.a. LIMS och gemensam pristaxa.
- Erbjudna användare utbildning och teknikerstöd.

¹ Konsortieavtal för den nationella forskningsinfrastrukturen Myfab Finansieringsperiod 2020-2024.

- Samråda med Myfabs parter vid viktigare förändringar i laboratorier och utrustning.
- I övrigt följa beslutade riktlinjer inom ekonomiska åtaganden, rapportering, publicering m m.

I den andra huvuduppgiften ingår att besluta om fördelning av medel för arbetsinsatser inom Myfab@LiU samt till drift, utbildningsinsatser och avskrivning vid berörda verksamheter vid Institutionen för fysik, kemi och biologi (IFM) och Institutionen för teknik och naturvetenskap (ITN) och kan på sikt även innefatta personal och utrustning vid Laboratoriet för Printed Electronics Arena (PEA) (regleras då i ett särskilt samverkansavtal mellan LiU och RISE). Medelsfördelningen berör såväl den WISE-finansiering som följer av donationsbrevet från Knut och Alice Wallenbergs stiftelse som medfinansieringen från LiU centralt och som fastställs i ett särskilt rektorsbeslut.

Det tredje huvuduppdraget innebär att samverka med Myfabs ledning och noder för att successivt fasas in i den nationella organisationen och nätverket. I uppdraget som operativt ansvarig föreståndare i Myfab@LiU ingår också att representera Myfab som helhet och vägleda användare till rätt Myfab-nod och att delta i internationella sammanhang där Myfab är representerat.

4 Organisationens styrning och ledning

Organisationens övergripande struktur sammanfattas i Figur 1.

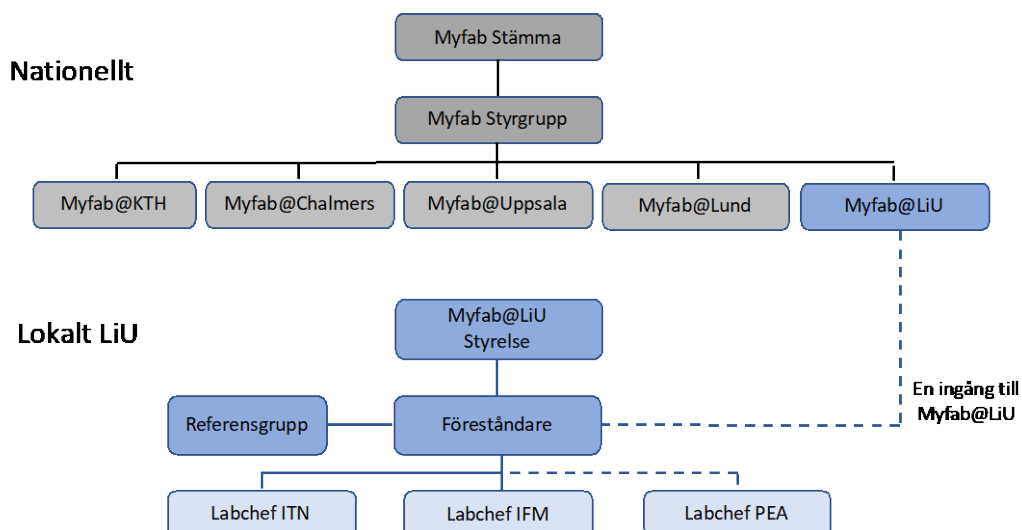


Fig 1: Övergripande organisation – nationellt respektive lokalt LiU

Följande organisationsbeskrivning berör den nedre delen av figuren ovan (Lokalt LiU). Myfab@LiU ska ledas av en styrelse bestående av en ordförande och fyra övriga ledamöter.

Under styrelsen ska det finnas en föreståndare med närvaro- och yttranderätt vid styrelsens sammanträden. Föreståndaren ska ha en anställning vid LiU men rollen som föreståndare är ett uppdrag. Till föreståndaren knyts en referensgrupp som tillsammans spänner över berörda institutioner och verksamheter och som stöttar föreståndaren i det operativa arbetet, samt en laboratoriechef vid respektive institution och i förekommande fall PEA.

Ordförande, övriga ledamöter och föreståndare utses av tekniska fakultetens styrelse för en period om tre verksamhetsår i taget eller för den kortare eller längre tid som rektor med hänvisning till särskilda skäl bestämmer. Vice ordförande utses inom styrelsen. Myfab@LiU:s interna organisation beslutas av Myfab@LiU:s styrelse på förslag av föreståndaren efter samråd med dekanen vid den tekniska fakulteten.

4.1 Styrelsens uppdrag

På ett övergripande plan åligger det styrelsen för Myfab@LiU att säkerställa att LiU som Myfab-nod erbjuder och vidareutvecklar bästa möjliga laborationsinfrastruktur för mikro- och nanofabricering inom nätverket Myfab.

Dessutom åligger det styrelsen:

- att fastställa verksamhetens närmare inriktning och förutsättningar i form av årlig verksamhetsplan, verksamhetsberättelse och budget (bemanning, investeringar, drift, m m) inom de ramar som fastställts
- att se till att Myfab@LiU:s uppbyggnad fortskrider enligt plan och att fastställda styrdokument för verksamheten följer Myfabs riktlinjer
- att besluta om väsentliga inre organisatoriska förändringar inklusive att utse referensgrupp och laboratoriechefer vid berörda institutioner eller motsvarande
- att ansvara för ekonomisk återrapportering till KAW och till LiU:s rektor
- att vårda en nära dialog med Myfabs ledning och övriga noder
- att besluta om förslag till samverkansavtal med Myfab och bidra i arbetet med framtida ansökningar, konsortie- och finansieringsavtal.

Enligt LiU:s regelverk åligger det också styrelsen:

- att besluta om avvecklingsplan
- att verka för att attrahera ytterligare resurser till organisationen
- att verka för jämställdhet och mångfald både inom organisationen och i nyttjandet av Myfab@LiU:s resurser
- att se till att verksamheten bedrivs effektivt och i enlighet med inom LiU gällande regler och anvisningar
- att besluta i andra verksamhetsfrågor av vikt i den mån beslutanderätten inte ankommer på annat organ eller på anställd vid LiU.

Ärenden i styrelsen ska avgöras efter föredragning av föreståndaren eller, om föreståndaren så utser, av annan lämplig person. Om särskilda skäl föreligger får ordföranden överta föredragningen.

Styrelsen sammanträder vid behov på kallelse från ordförande, dock minst fyra gånger per år. En ledamot får inte utan giltigt förfall utebli från ett styrelsesammanträde. Styrelsen är beslutför när ordföranden eller vice ordföranden och minst hälften av övriga ledamöter är närvarande. Omröstning i styrelsen ska vara öppen och avgörs med enkel majoritet. Vid lika röstetal har mötesordföranden utslagsröst. Har skiljaktig mening förekommit vid behandling av ett ärende i styrelsen ska detta framgå av sammanträdesprotokollet.

Är ett styrelseärende så brådskande att styrelsen inte hinner sammanträda för behandling av ärendet, avgörs det genom per capsulamförfarande mellan fler än hälften av styrelsens ledamöter, däribland ordföranden eller vice ordföranden. Kan ärendet inte avgöras på detta sätt får ordföranden - eller, vid förfall för denne, vice ordföranden - besluta ensam i ärendet. Beslut som fattats på något av nu nämnda sätt ska anmälas vid nästkommande styrelsesammanträde. Styrelsen får överlämna till en eller flera ledamöter eller till föreståndaren att avgöra ärenden eller grupp av ärenden som inte är av sådan beskaffenhet att prövningen bör ankomma på styrelsen. Beslut om delegation av beslutanderätt ska omprövas minst en gång varje år.

4.2 Föreståndarens uppdrag

Det åligger föreståndaren:

- att företräda Myfab@LiU inom och utanför Sverige och särskilt gentemot Myfabs centrala ledning
- att årligen föreslå styrelsen strategisk plan, budget, verksamhetsplan och verksamhetsberättelse
- att med stöd av ekonomifunktion årligen återsrapportera ekonomiskt utfall till styrelsen
- att initiera och bereda övriga ärenden inför styrelsen samt föredra desamma
- att verkställa styrelsens beslut och återsrapportera effekterna av dem till styrelsen
- att tillsammans med referensgruppen utarbeta förslag till samverkansavtal med Myfab och bidra i arbetet med framtida ansökningar, konsortie- och finansieringsavtal.
- att leda verksamheten med stöd av referensgrupp, labchefer, maskinansvariga (utses av laboratoriecheferna) och övrig personal vid Myfab@LiU.

5 Investeringar vid Myfab@LiU

Alla investeringsbeslut fattas av respektive institution (eller motsvarande) men kan bygga på beslut om delfinansiering från styrelsen för Myfab@LiU.

6 Ändringar och tillägg

Ändringar och tillägg till denna instruktion fastställs av tekniska fakultetens styrelse. Förslag om ändringar och tillägg kan lämnas av styrelsen.

Signature page

This document has been electronically signed
using eduSign.

eduSign