

# Krisledningsorganisation vid Linköpings universitet

## 1. Syfte och mål

Linköpings universitets (LiU) krisledningsorganisation är ett komplement till samhällets kris- och katastrofberedskap. LiU strävar efter att snabbt kunna hantera en allvarlig händelse och vidta rätt åtgärder i tillräcklig omfattning för att kunna minimera dess konsekvenser. För att hantera en allvarlig händelse krävs en god beredskap samt en väl fungerande krisledningsorganisation.

Syftet med LiU:s krisledningsorganisation är att skapa handlingsberedskap för olika typer av kris-situationer, svara för det psykiska och sociala omhändertagande av medarbetare och studenter samt säkerställa en snar återgång till ordinarie verksamhet som möjligt.

Målet med krisledningsorganisationens arbete är att:

- snabbt etablera en sammanhållen ledning med tydlig rollfördelning
- få en god överblick över händelsen och händelseutvecklingen
- samordna resurserna vid LiU och samverka med andra aktörer utanför LiU
- minimera skador och konsekvenser
- ge stöd till drabbade medarbetare och studenter

## 2. Ansvarsfördelning mellan central- och lokal krisledning

En allvarlig händelse är en svår, hastigt uppkommen situation med personella, materiella, etiska eller förtroendemässiga skador eller där överhängande fara finns att skador kan uppstå. Händelsen kräver omedelbara och samordnade åtgärder inom LiU i syfte att minimera konsekvenserna för att verksamheten ska kunna återgå till normalläge. Beroende på krissituation eller händelsens art, omfattning och utbredning över tid kommer den hanteras på central eller lokal nivå inom organisationen.

När stora delar av LiU påverkas träder den centrala krisledningsorganisationen in. Exempel på händelse: större olycka, brand, IT-attack, pandemi, naturkatastrofer eller allvarligt hot eller våld mot LiU.

Vid en händelse som påverkar en avgränsad del av universitetet t.ex. en institution/motsvarande aktiveras den lokala krisledningsorganisationen. Exempel på händelse: arbetsolyckor, allvarliga tillbud, hot- och våldssituationer, sabotage, svåra sjukdomar eller plötsliga dödsfall.

Vid aktivering av den centrala krisledningsorganisationen återtas temporärt normal delegation för drabbad institution prefekt/motsvarande. Prefektens/motsvarandes uppgifter definieras där-efter direkt av beslutande chef. Detta innebär i praktiken att prefekten/motsvarande kan ges såväl utökade som minskade befogenheter jämfört med normalsituationen. Prefekten/motsvarande agerar fortsättningsvis operativt genom den lokala krisledningsorganisationen (se rubrik 4).

Ansvarig för LiU:s krisledningsorganisation ska säkerställa att ett krisledningsarbete bedrivs centralt och lokalt samt driva och utveckla den centrala krisledningen.

### 3. Den centrala krisledningsorganisationen

#### 3.1 Uppdrag och ansvar

Den centrala krisledningsorganisationen har ett särskilt ansvar för att hantera allvarliga händelser. Dess uppgift är att samordna universitetets åtgärder i samband med allvarliga händelser. Ansvarig för LiU:s krisledningsorganisation utser funktioner och personer som ska ingå i den centrala krisledningsorganisationen.

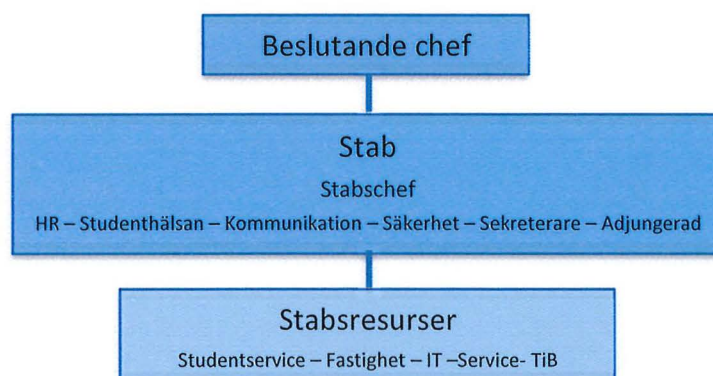
Ansvarig ska vidare säkerställa att den centrala krisledningsorganisationen får den utbildning som är adekvat för arbetsuppgifterna och att regelbundna träffar genomförs med syfte att utbilda och öva. Därutöver ska sådana förberedelser vidtas som tillgodoser det behov av lokaler och utrustning som anses behövas för att den centrala krisledningsorganisationen ska kunna genomföra sitt uppdrag. Information om den centrala krisledningsorganisationens ansvar, arbetsuppgifter och möjlighet att ge stöd ska ges till institutioner/motsvarande.

#### 3.2 Organisering

Organisationen består av en beslutande chef, en stab och stabsresurser. Vid en allvarlig händelse aktiverar beslutande chef en stab vars arbete leds av en stabschef. Stabens sammansättning och vilka resurser som behöver tas i anspråk beror till viss del på typ av händelse. Beslutande chef har mandat att kalla in och nyttja de personer/resurser som krävs för ett effektivt och tillräckligt krishanteringsarbete.

För samtliga funktioner i staben ska det finnas en ersättare så att möjlighet finns till att bytas av vid ett långt pågående arbete eller att fler personer inom funktionen kan kallas in för att stödja det operativa arbetet inom respektive funktion. Dessutom kan gruppen adjungeras med prefekt, dekan, studentkår motsvarande för den institution/motsvarande inom universitetet där krisen uppstått.

Beslutande chef kan även besluta att nyttja stabsresurser vid ett utökat behov av stöd. Dessa ska ses som stödfunktioner som utöver sin linjebaserade funktion även står i beredskap för att stärka staben. Stabsresurserna arbetar direkt under stabschefen och utför uppgifter som är av operativ karaktär som exempelvis att säkra tillgänglighet till lokaler, samt IT-resurser och telefoni, vidta andra praktiska åtgärder och vid behov förse drabbade med mat och dryck, eller annan service.



Figur 1: Organisationsschema för den centrala krishanteringsorganisationen

Centrala krisledningsorganisationen utgörs av följande funktioner:

Beslutande chef	Ansvarar för att bedöma omfattningen av händelsen, fatta beslut om mål, övergripande inriktning, prioriteringar och eventuella avgränsningar för krishanteringsarbetet samt att informera rektor om att krisstaben har aktiverats och hålls kontinuerligt informerad om händelseutvecklingen. Dessutom fatta beslut om delegationer och befogenheter för berörd verksamhet.
Stab	
○ Stabschef	Ansvarar för att leda och koordinera stabens arbete.
○ HR	Ansvarar för att etablera kontakt med berörd verksamhet för att stödja den i att erbjuda psykologiskt stöd till drabbade medarbetare och kollegor.
○ Studenthälsa	Ansvarar för att studenters psykosociala behov av stöd tillgodoses.
○ Kommunikation	Ansvarar för utformning av intern och extern kommunikation via alla tillgängliga kanaler, samt svarar för kontakter med media i frågor som rör universitetets roll.
○ Säkerhet	Ansvarar för säkerhetsåtgärder, planritningar, bevakningstjänster samt kommunikation med blåljusmyndigheter.
○ Sekreterare	Ansvarar för att föra loggbok och bistå staben med allehanda uppgifter eller förnödenheter.
○ Adjungerad	Bistår med information om drabbad verksamhet, samordning central/lokal krishantering alternativt kompetens/bistå med resurser kopplat till ett särskilt behov.
Stabsresurser	
○ Studentservice	Säkerställa information från Ladok och schemaläggning.
○ Fastighet	Säkerställa tillgång till nödvändiga lokaler/teknisk infrastruktur kopplat till fastigheter samt kontakt med fastighetsägare.
○ IT och telefoni	Ansvara för att telefoni och datordrift etc. säkerställs, om eventuellt skulle slås ut eller behöver nyttjas vid en olycka eller kris.
○ Service	Säkerställa resursbehov kopplat till teknisk utrustning, mat, dryck m.m.
○ Tjänsteman i beredskap (TiB)	Uppmärksammas ansvarig för krishanteringsorganisationen på en allvarlig händelse, kommunikation med omgivande samhällsfunktioner, stödja staben.

### 3.3 Uppgifter

Stabens uppgifter inkluderar:

- identifiera omfattningen av händelsen samt föreslå prioriteringar och insatser
- etablera samverkan med lokal krisledningsorganisation och med andra aktörer utanför LiU
- minimera skador och konsekvenser för verksamheten
- omhändertagande av medarbetare, studenter

- informationsåtgärder, förmedla relevant information såväl internt som externt samt nödvändiga mediakontakter
- informera berörd fakultet och studentkår vid händelser där studenter drabbas
- åtgärder som innebär avsevärda personella, materiella eller ekonomiska åtaganden
- återställande och återuppbyggnadsfrågor
- ta fram faktaunderlag, göra lägesuppföljning och analysera den händelse som har inträffat.

**Staben** samverkar direkt med:

- räddningstjänst
- polismyndighet
- andra statliga myndigheter
- kommuner
- väktare

### 3.4 Övrigt externt stöd

För att den centrala krisledningsorganisationen ska kunna hantera sitt uppdrag kan ytterligare stödresurser behöva tas i anspråk. Exempel på sådant stöd är företagshälsovård och religiösa samfund. Därtill kommer det stöd som kan erhållas från olika samhälleliga stödfunktioner som exempelvis kommuners grupp för psykiskt och socialt omhändertagande (POSOM).

## 4. Lokal krisledningsorganisation

### 4.1 Ansvar och uppdrag

Den lokala krisledningsorganisationen ansvarar för att hantera händelse med materiella eller personella skador som påverkar institutionen/motsvarande. Vid allvarliga händelser ska den samverka med och utföra de uppdrag som ges av den centrala krisledningsorganisationen.

Prefekten/motsvarande ansvarar för att leda och utforma en lokal krisledningsgrupp samt att gruppen får den utbildning som är adekvat för gruppens arbetsuppgifter. Det är viktigt att i förväg fastslå en krisledningsgrupp där roller och uppgifter skall vara tydligt definierade.

Prefekten/motsvarande ansvar också för att chefer vid arbetsstället känner till rutinerna för krishantering och har kunskap om att hantera krisen.

Vid behov kan olika funktioner i den centrala krisledningsgruppen stötta det lokala krishanteringsarbetet och i de fall händelsen kan komma att påverka hela LiU ska prefekt/motsvarande omgående informera beslutande chef för den centrala krisledningen.

### 4.2 Uppgifter

Den lokala krishanteringsgruppen ansvarar för att:

- vidta åtgärder som omedelbart behövs på plats för att hindra vidare skadeutveckling
- samverka med räddningstjänst, polis och sjukvård på händelseplatsen

- omhändertaga medarbetare och studenter
- ge relevant information till berörda medarbetare, studenter och anhöriga
- tillse att verksamheten kan återupptas så snart som möjligt (vid behov arbetsleda, omstrukturera och prioritera arbetet)
- informera ansvarig för centrala krisledningsorganisationen om händelsen

Lokala förberedelser omfattar följande:

- upprätta en checklista (en beredskapsplan) innehållande uppgiftsfördelning. Som stöd i det lokala arbetet ska det finnas en checklista som kan användas under krisarbetet, se dokument "Checklista för den lokala krishanteringsgruppen".
- ha kännedom om olika funktioner och organisationer som kan vara ett stöd vid en kris-situation ex HR-avdelning, företagshälsovård, studenthälsa och religiösa samfund
- se till att medarbetarna känner till de eventuella risker som finns i arbetet och hur första hjälpen och krishantering är organiserad på institutionen/motsvarande
- ha grundläggande beredskap och rutiner för krisstöd, se dokument "Krisberedskap vid LiU".

## 5. Referenser och relaterade beslut

Arbetsmiljölagen

AFS 2001:1 (Systematisk arbetsmiljöarbete, ändrad enligt 2003:4)

AFS 1999:7 (Första hjälpen och krisstöd)

Beslut Dnr LiU-2014-00458, där rektor gett universitetsdirektören i uppdrag att leda och utforma LiU:s krishanteringsorganisation.

Dokument *Krisberedskap vid LiU*

Dokument *Checklista för den lokala krishanteringsgruppen*

## 6. Beslut

Detta beslut gäller tills vidare och träder ikraft den 15 januari 2018.

Beslut i ärendet har fattats av Universitetsdirektör Kent Waltersson.

2017-12-13

Kent Waltersson

Kopia till:

LiU:s centrala krisledningsorganisation  
Universitetsledningen  
Fakulteterna  
Institutionerna  
Universitetsförvaltningen  
De lokala fackliga organisationerna