

Beslut om central ingång på LiU för tillgodoräknandeärenden, systemstöd och funktion valideringssamordnare

Beslut

Linköpings universitet (LiU) beslutar om en ny process med en central ingång på LiU för ärenden som rör ansökan om validering för tillgodoräknande (bil. 1). I samband med att processen implementeras inrättas en funktion som valideringssamordnare. Funktionen, initialt i form av en projektanställning under tolv månader med omfattningen 100 %, placeras vid Studentavdelningen och finansieras med projektmedel som LiU erhållit via Kammarkollegiet. Tjänsten tillsätts under vårterminen 2019, följs upp och ett övervägande görs om att inrätta en permanent tjänst när projektanställningen upphör.

Vidare beslutas att LiU ska använda systemstödet Valda (Validering - digitalt ansöknings- och administrationssystem) för handläggning av ärenden som gäller ansökan om validering för tillgodoräknande (se bil. 2) under förutsättning att Valda svarar mot LiU:s krav avseende säker hantering och behandling av personuppgifter samt informationssäkerhet. Universitets- och högskolerådet (UHR) tillhandahåller för närvarande Valda kostnadsfritt.

Skäl till beslut

Ökad transparens, rättssäker hantering och möjlighet till uttag av statistik efterfrågas nationellt för ärenden som gäller tillgodoräknande.

I valideringsdelegationens delbetänkandet Validering i högskolan – för tillgodoräknande och livslångt lärande (SOU 2018:29) föreslås att en central ingång inrättas på lärosätena.

UKÄ tillämnar från och med 2018 en ny tillsynsmodell där tillgodoräknande är ett nytt granskningsområde. UKÄ motiverar införandet av det nya granskningsområdet med att det kan finnas brister i handläggningen av dessa ärenden. I lärosätes-tillsynen ingår stickprovskontroller av tillgodoräknanden för att bland annat

granska beslutsmotiveringar och handläggningstider.

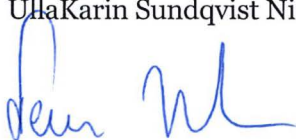
Projektet Reell kompetens (Dnr LIU-2016-02556) har efter en kartläggning och analysfas presenterat att antal förslag för en mer rättssäker, transparent, resurseffektiv och likvärdig process för hantering av ansökan om tillgodoräknande inom LiU.

Under implementeringsfasen av projektet genomförs ett urval av de förslag som lagts fram. Förslaget "en-väg-in" för studenter förutsätter en förändrad ärendehantering. För att säkra en mer sammanhållen och rättssäker hantering av de valideringsärenden som rör tillgodoräknande, och utifrån konceptet En väg in för studenter, inrättas under 2019 en funktion som valideringssamordnare. Valideringssamordnaren ska utgöra en central ingång för ansökningar om tillgodoräknande.

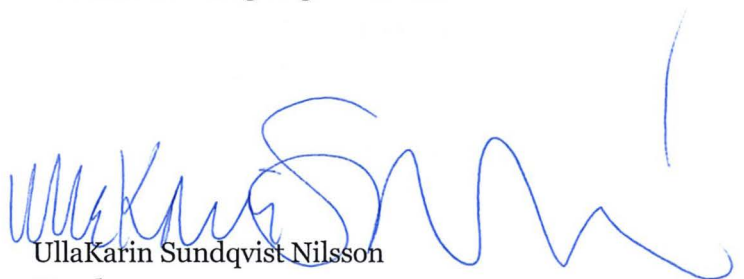
För att underlätta en mer rättssäker och transparent ärendehantering implementerar LiU under 2019 ett systemstöd särskilt utvecklat för handläggning, Valda. UHR:s system Valda är ett särskilt anpassat system för ansökan och ärendehantering, där de sökande kan lämna in sin ansökan, med alla styrkande dokument. Högskolornas handläggare kan sedan hantera ärendet och fördela det till en ledig bedömare. Under våren 2019 kommer systemutveckling att ske så att Valda anpassas ytterligare för ansökan om tillgodoräknande. Genom att använda Valda kan ärenden om ansökan om tillgodoräknande hållas ordnade och uttag av statistik underlättas.

Handläggningen av beslutet

Detta beslut har fattats av universitetsdirektör efter föredragning av utredare UllaKarin Sundqvist Nilsson



Kent Waltersson
Universitetsdirektör



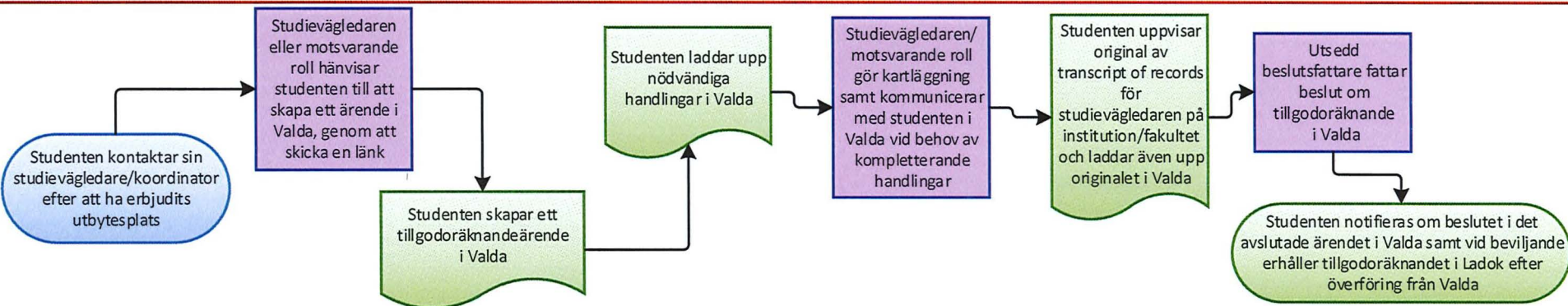
UllaKarin Sundqvist Nilsson
Utredare

Kopia till:
Universitetsledningen
Dekaner
Prefekter
Administrativa chefer
Kanslichefer
Kårordföranden

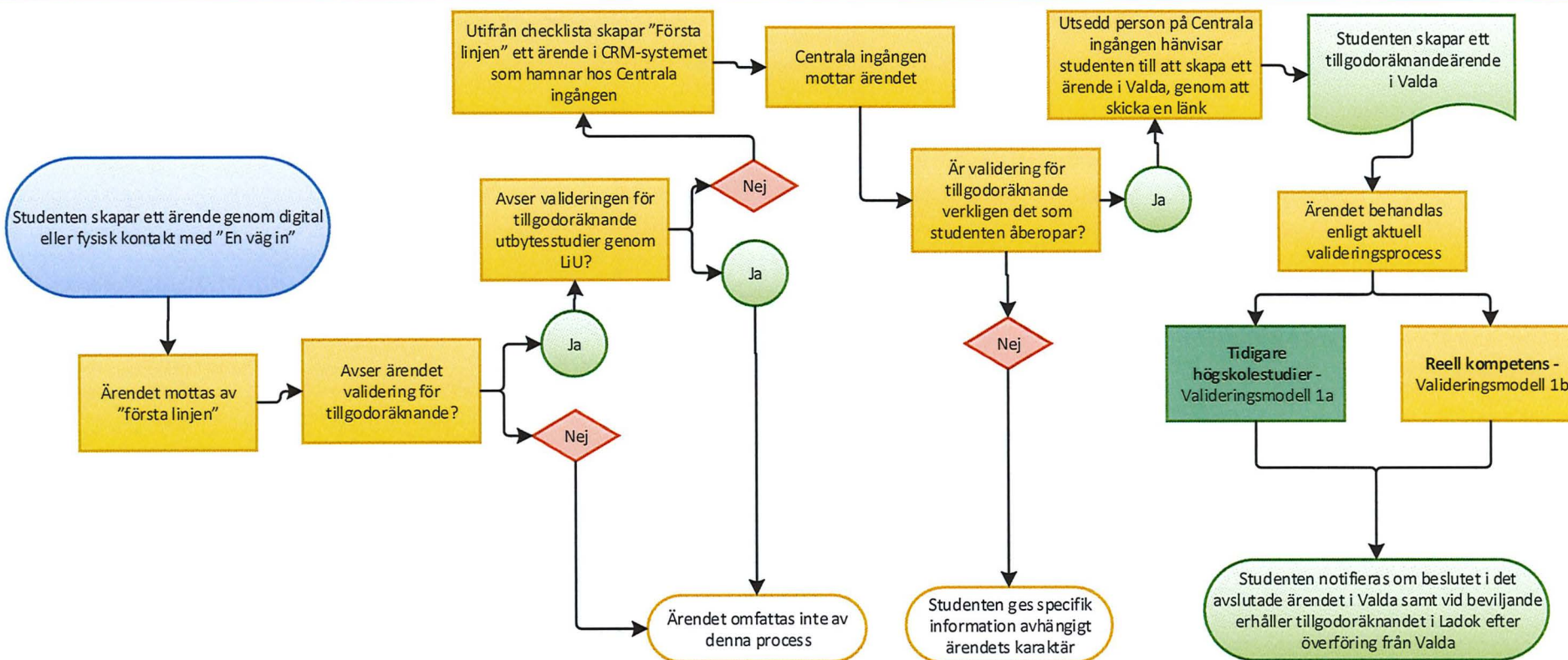
UDL
UF (Lena Hedrén)
Internrevisionen
Fackliga representanter
LiU-Nytt (Lennart Falkelöf)

Implementeringsförslag på valideringsprocesser vid LiU (bilaga 1)

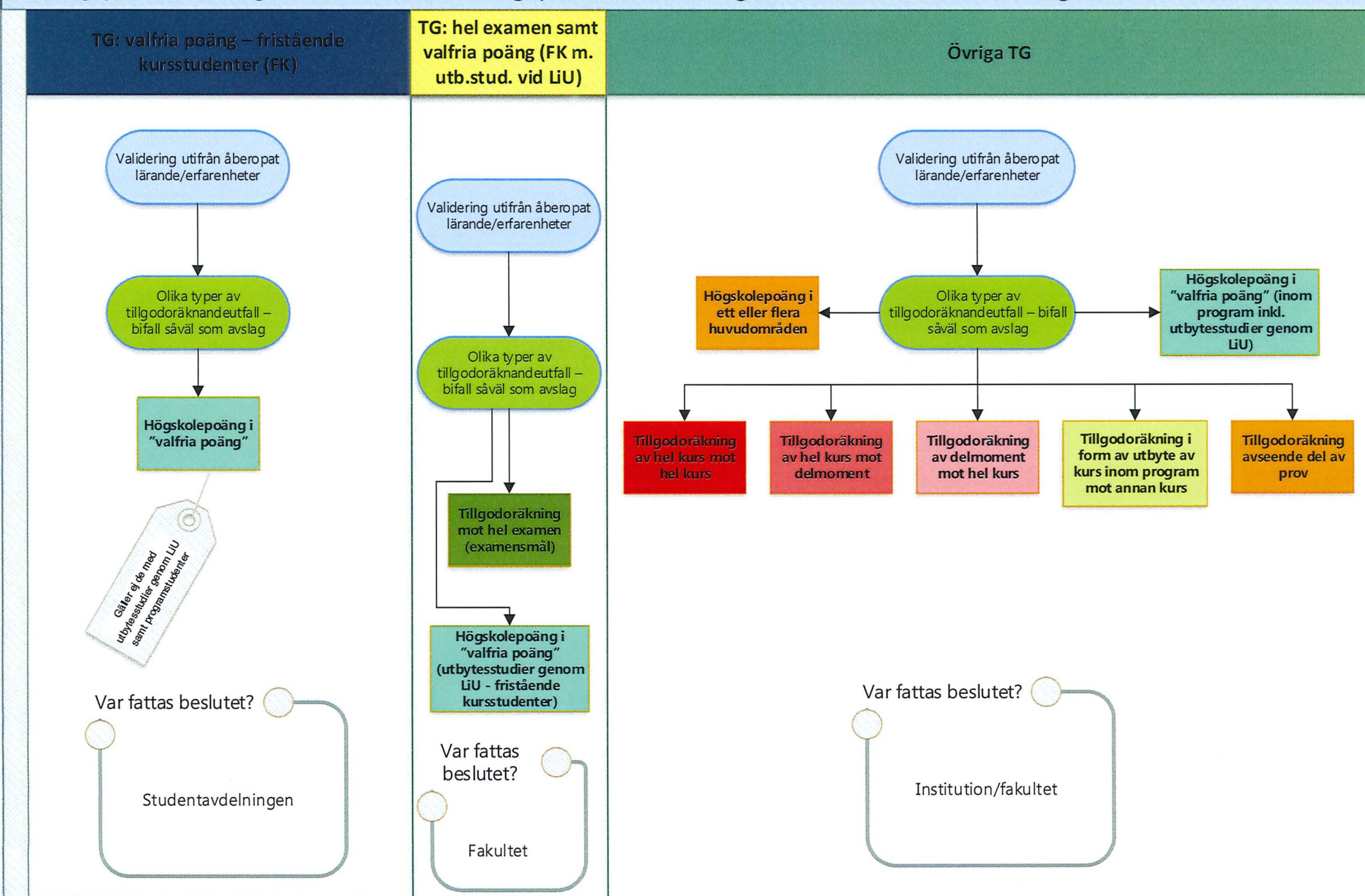
Tillgodoräknanden från utbytesstudier (process X)



Övriga valideringar för tillgodoräknanden (process Y)



Förslag på beslutsvägar vid olika valideringsprocesser för tillgodoräknanden (TG) - bilaga 1B



Förslag på systemstöd för tillgodoräknandeärenden

Bakgrund

Linköpings universitet har tilldelats 1 382 000 kr via Kammarkollegiet¹ i syfte att utveckla validering inom högskolan. Regeringens mening är alla som har behov av att få sin reella kompetens bedömd inför och inom högre utbildning ska få den möjligheten och att detta är något som ska prioriteras.

Universitets- och högskolerådet (UHR) har samtidigt fått ett samordningsuppdrag med syfte att etablera en varaktig struktur för stöd vid bedömning samt samarbete. Den tolkning som är gjord är att reell kompetens i högskolan hanteras såväl i samband med prövning av behörighet (både grundläggande och särskild) som vid tillgodoräknande.

Projektet

På LiU tillsattes ett projekt i början av 2017 som har som syfte att kartlägga och förbättra processer och systemstöd gällande bedömning av tillträde till högre studier som grundar sig i reell kompetens och att kartlägga och förbättra processer och systemstöd gällande validering av kunskaper som kan tillgodoräknas i kommande studier.

Liu-projektet Reell kompetens har bestått av en kartläggningsfas och är nu inne i genomförandefasen. Kartläggningsfasen har identifierat ett antal förbättringsområden, varav införande av en samordnad valideringsprocess samt behov av systemstöd är några av dem.

Internationell och nationell utblick

Redan i Lissabonkonventionen, som Sverige ratificerade 2001, framhölls principen om generöst och flexibelt erkännande av utbildning och studieperioder från andra länder. Sedan 2003 är Lissabonkonventionen en integrerad del i Bolognaprocessen där behovet av att t.ex. etablera system för validering samt erkännande av kunskaper och färdigheter som utvecklats i alla former av lärande har lyfts fram. Vidare har Sverige även ställt sig bakom *Europeiska unionens råds rekommendation av validering*. I denna ska medlemsstaterna senast 2018 ha inrättat system som gör det möjligt för individer att få kunskaper, färdigheter och kompetenser som förvärvats via icke-formellt och informellt lärande validerade.

På närmare håll finns nordiskt nätverk för vuxnas lärande (NVL) vars målsättning är att främja livslångt lärande i Norden. Det är Nordiska Ministerrådet som finansierar verksamheten. NVL har bl.a. tagit fram en kvalitetsmodell för validering i de nordiska länderna. I denna modell lyfter man åtta faktorer som viktiga. En av dessa är samordning – att det ska finnas en samordnare för validering och att individer har "en väg in" för validering.

Inom Sverige har även den regeringstillsatta kommittén Valideringsdelegationen granskat området och lämnat flera rapporter. Bland många andra förslag rekommenderar delegationen att respektive lärosäte skapar en central ingång för ansökningar om tillgodoräknande och en mer centraliserad hantering av beslut om tillgodoräknande. Med en central ingång förbättras förutsättningarna att ge stöd i kartläggningsfasen och den är också viktig för att uppnå en ökad likvärdighet och rättssäkerhet.

Många lärosäten inom Sverige har redan kommit en bit vad gäller centraliserad ingång och ibland även beslutsfattande avseende reell kompetens för tillgodoräknande. UHR gjorde en kartläggning

¹ Regeringsbeslut 2015-12-18; U2014/05731/UH, U2015/02697, 04412, 05052, 05270/UH; U2015/05895/SAM [delvis] m.fl. samt LiU-2015-02329.

2017 av 14 lärosäten – 10 av dessa hade en centraliserad ingång och 4 av dem även ett centraliserat beslutsfattande.

Vidare kommer Universitetskanslersämbetet (UKÄ) att, inom sin juridiska tillsyn, granska lärosätenas regeltillämpning samt att lärosätena säkerställer sin hantering av tillgodoräknandeärenden på ett rättssäkert och likvärdigt sätt. UKÄ har även i regleringsbrev för 2017 och 2018 fått ett uppföljningsuppdrag; att utveckla uppföljning av lärosätenas arbete med bedömning av reell kompetens för behörighet och tillgodoräknande. De ska också utveckla hur detta ska kunna följas upp med hjälp av statistik. Under 2017 konstaterade de att det i nuläget inte var möjligt att få fram statistiska uppgifter och ansåg i avrapporteringen till UHR att IT-system bör utvecklas där bedömningarna kan registreras och bokföras samt att alla lärosäten registrerar och handlägger bedömningarna i IT-systemet.

UHR har ett delprojekt inom sitt paraplyuppdrag som handlar om att vidareutveckla ett IT-stöd som heter Valda. Detta system ska stödja såväl behörighetsbedömningar som tillgodoräknanden. UHR utvecklar detta i tätt samarbete med lärosätena som får hjälpa till med kravställande och test. Detta system ska integreras med såväl antagningssystemet NyA samt förhoppningsvis även Ladok, vilket gör att det blir enklare och effektivare utan möjliga felkällor och extramoment i arbetet.

På Linköpings universitet arbetas med "En väg in" på en övergripande nivå, att studenten ska ha en ingång till lärosätet såväl fysiskt som digitalt. Att ha en gemensam ingång och ett gemensamt systemstöd för valideringar stödjer även denna tanke.

Behov

I kartläggningsfasen identifierades ett antal punkter som skulle förbättra Linköpings universitets arbete med reell kompetens. En av dem är en samordnad och digitaliserad valideringsprocess, vilket framstår som såväl nödvändig som lämplig. Detta är också något som tydligt pekas ut i föregående utblick. En sådan process kräver lämpligt systemstöd för att vara effektiv, rättssäker och transparent.

System

De system som projektet har tittat på är

- VALDA. Förvaltas av UHR och används idag av lärarlyftet samt yrkeslärarutbildningar. Vidareutveckling pågår för anpassning till behörighet och tillgodoräknanden.
- TopDesk. Det nya ärendehanteringssystem som ska användas i samband med "En väg in" på LiU.
- LiU-dok. Lius system för diarieföring, som även skulle kunna användas för enklare ärendehanteringsflöden.

Förslag

Samtliga tre system skulle vara möjliga att arbeta i. Det system som projektet föreslår som huvudsystem avseende validering är VALDA. Fördelen med Valda är att det kravställs och utvecklas med validering som enda funktion vilket gör att systemet är väl anpassat för en valideringsprocess. Vidare finns möjlighet till kvalitetssäkring via en ärendebank. Det är såväl överskådligt som flexibelt som enkelt att administrera. De tänkta integrationerna mot andra system skapar effektivitet och enkelhet.

Avgränsningar/beroenden

I ett första steg är det endast valideringar mot tillgodoräknanden som kommer att hanteras i systemet.

Enligt förslaget för samordnad valideringsprocess kommer även TopDesk att användas som central ingång, dock kommer valideringsärenden att lotsas vidare till Valda genom den centrala samordnarfunktionen.

Vad gäller utbytesstudier så föreslås ärendena filtreras via internationell koordinator/studievägledare och sedan vidare till Valda.