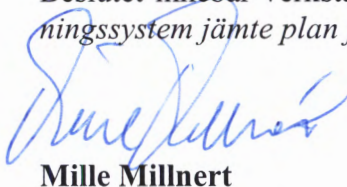


**Införande av miljöledningssystem vid LiU**

Med hänvisning till regeringens uppdrag till universitetet och bifogade *Projektplan för införande av miljöledningssystem vid LiU, Dnr 325/06-10*, beslutas att ett miljöledningssystem enligt i planen beskriven modell ska införas vid LiU i enlighet med i planen beskriven tidplan. Beslutet innebär verkställighet av en första etapp av universitetsstyrelsens beslut "*Miljöledningssystem jämte plan för implementering*", Dnr LiU 337/04-10.



**Mille Millnert**



**Anders Carlsson**

**Överlämnande av beslut rörande universitetets fortsatta miljöarbete**

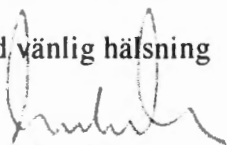
Rektor har nu fattat ett antal beslut rörande det fortsatta miljöarbetet vid universitetet, vilka härmed överlämnas för kännedom samt för de åtgärder som enligt besluten ankommer på mottagarna. Besluten är följande:

- a) åtgärder för miljöledning på LiU:s arbetsenheter
- b) mall för delegering av miljöarbetsuppgifter till prefekt och annan enhetschef
- c) uppgifter inom ramen för funktionen som miljösamordnare vid LiU:s arbetsenheter
- d) införande av miljöledningssystem vid LiU

Beslut om delegation av miljöarbetsuppgifter till varje enskild prefekt och annan enhetschef kommer att fattas snarast möjligt och tillställas vederbörande för kvittering. Avsikten är att delegationerna skall gälla fr.o.m. den 1 april 2006.

Frågor i anledning av materialet besvaras av undertecknad eller den centrale miljösamordnaren Anders Carlsson.

Med vänlig hälsning



**Mats Arwidson**

Kopia till

Prorektor  
Universitetsdirektören  
Chefsjuristen  
Fakultetsstyrelserna (motsv)  
Institutionerna och övriga arbetsenheter  
Miljörådet  
Internrevisionen  
LiU-webb (Fredriksson)  
De lokala fackliga organisationerna  
Studentkårerna

# Projektplan för införande av miljöledningssystem vid LiU

## *Bakgrund och inledning*

Linköpings universitet fick 1998 av regeringen i uppdrag att införa miljöledningssystem i syfte att främja en hållbar utveckling. Arbetet med att införa miljöledningssystemet har pågått sedan LiU mottog uppdraget. Bland annat har en miljöutredning genomförts, en miljöpolicy upprättats och ett miljöråd inrättats.

I april 2004 beslutade universitetsstyrelsen att ett miljöledningssystem, certifierbart enligt ISO 14001 och registrerbart enligt EMAS, i sin helhet skulle vara infört vid LiU den 30/6 2006 (beslut och projektrapport *Dnr LiU 337/04-10*). I samband med att omfattande ekonomiska besparingskrav för verksamheten presenterades i juni 2004 beslöt rektor dock att frysa styrelsebeslutet i avvaktan på en kostnads- och konsekvensanalys av den föreslagna modellen.

I den analys som kontrollern Unn Forsberg presenterade i oktober 2005 framkom att införande av ett certifierbart ledningssystem för tillfället inte skulle vara ekonomiskt hållbart och framförallt realistiskt, då budgeten för 2006-2007 kunde förväntas vara stram. En högre ambitionsnivå skulle dock kunna vara möjlig fr.o.m. år 2008 då LiUs ekonomi förväntas vara bättre. Dessutom förväntas omorganisationen av universitetet och införandet av nya administrativa stödsystem då ha kommit väsentligt längre. Därmed finns det anledning att vänta med en mer definitiv, certifierbar modell för miljöledningssystem till 2008-2010. Samtidigt finns det redan nu behov av att börja bygga upp och underhålla ett miljöledningssystem vid LiU för att säkra att externt och internt ställda krav och policys inom miljöområdet efterlevs. Föreliggande projektplan innehåller en beskrivning av ett förenklat och kostnadseffektivt miljöledningssystem, ägnat att utgöra en etapplösning för verkställighet av universitetsstyrelsens beslut. Genom den i planen beskrivna modellen systematiseras arbetet med att förbättra verksamheten ur miljösynpunkt genom exempelvis effektivare användning av och hushållning med naturresurser. Detta bidrar till hållbar utveckling, långsiktiga ekonomiska vinster och att kraven på miljöområdet för LiU efterlevs. Precis som ISO-standardmodellen för miljöledningssystem, syftar även den nu aktuella modellen till ständig förbättring. Skillnaden mellan modellerna utgörs i första hand av en mindre omfattande dokumentation av i den förenklade modellen.

## *Syfte/mål*

Målet är att bygga upp och underhålla ett miljöledningssystem för att på så sätt systematiskt stärka och organisera befintligt miljöarbete men framförallt säkra att externt och internt ställda krav och policys inom miljöområdet efterlevs. Miljöledningssystemet fungerar som ett verktyg för att fånga upp, värdera, organisationsanpassa och implementera dessa krav och följa upp och utvärdera åtgärder som vidtagits. En målsättning är att detta ska ske genom att rutiner för miljöarbetet i största möjliga mån anpassas till, samordnas med och integreras i befintliga LiU-rutiner. Till resultatet hör även att LiU:s bidrag till en långsiktigt hållbar samhällsutveckling vidareutvecklas.

## ***Avgränsningar***

Miljöledningssystemet systematiserar det LiU-interna förbättringsarbetet som rör ekologiska aspekter på såväl yttre som inre miljö. För maximal effektivitet och tydlighet är det nödvändigt att definiera hur LiU:s miljöarbete och miljöansvar samordnas och avgränsas i förhållande till andra områden, administrativa system och organisationer. Således måste samspelet och avgränsningarna gentemot arbetsmiljöområdet liksom gentemot Landstinget i Östergötland och LiU:s hyresvärdar definieras. Då miljöledningssystemet berör alla som vistas på LiU:s område och i LiU:s lokaler måste även integrering av och gränsdragning gentemot studenterna och deras organisationer i miljöledningsarbetet beskrivas. Dessa avgränsningar och integreringar beskrivs nedan under rubriken *MLS LiU – omfattning*.

## ***Externa miljökrav på LiU***

De viktigaste yttre krav på miljöarbete som rör LiUs verksamhet är:

- ☐ **Regeringsbeslut 19**, 1997-12-18, M97/4922/8 Statsförvaltning för hållbar utveckling - uppdrag till ytterligare myndigheter inom projekt "Miljöledningssystem i statlig förvaltning".
- ☐ **Högskolelagen 5 §** : Högskolorna skall i sin verksamhet främja en hållbar utveckling som innebär att nuvarande och kommande generationer tillförsäkras en hälsosam och god miljö, ekonomisk och social välfärd och rättvisa.
- ☐ **Regleringsbrev för universitet och högskolor**: "Universitet och högskolor skall arbeta med miljöledningssystem enligt tidigare lämnade uppdrag. I miljöledningsarbetet ingår bl.a. att utarbeta en miljöpolicy, sätta upp egna mål, upprätta ett handlingsprogram, integrera miljöledningssystemet i den ordinarie verksamheten och redovisa miljöarbete. Redovisningen till regeringen skall ske med jämna intervaller och nästa fördjupade redovisning skall göras i en särskild skrivelse i samband med årsredovisningen för 2008".
- ☐ **Miljöbalken**
- ☐ **Miljökontorets villkor för laboratorieverksamheten vid Campus Valla, med stöd av Miljöbalken och Förordning SFS 1998:899 om miljöfarlig verksamhet och hälsoskydd** rörande kemikaliehantering, hantering av farligt avfall samt egenkontroll.
- ☐ **Länsstyrelsens tillstånd enligt miljöskyddslagen ( 1969:387 ) åt Landstinget i Östergötlands län rörande Universitetssjukhuset**, i huvudsak rörande omfattningen av verksamheten, kemikaliehantering, avloppsvatten, avfallsmängder och luftutsläpp.
- ☐ **Arbetsmiljöverkets krav i inspektionsmeddelande rörande innesluten användning av genetiskt modifierade mikroorganismer**, angående rutiner för att säkra att alla användningar av GMM är anmälda till eller har tillstånd från Arbetsmiljöverket, krav på dokumenterad fördelning av arbetsuppgifter för egenkontroll, krav på fungerande och dokumenterade rutiner för skötsel av utrustning samt samordning med andra verksamhetsutövare med vilka LiU samutnyttjar lokaler (Landstinget).
- ☐ **Lag (1982:821), förordning (1982:923) och föreskrift (SRVFS 2002:1) om transport av farligt gods samt statens räddningsverks föreskrifter om säkerhetsrådgi-vare för transport av farligt gods (SRVFS 1999:1).**

## Projektplanens uppbyggnad

Denna projektplan beskriver

- omfattning av och avgränsningar för systemet
- organisation för miljöarbetet vid LiU med definierade ansvar och befogenheter för miljöledningsarbetet, både inom den särskilda miljöorganisationen och i linjeorganisationen
- rutiner för upprättande av långsiktiga och årliga miljömål på central nivå, för återrapportering och uppföljning av dessa samt om frekvens och agenda för ledningens genomgång .
- åtaganden på central och lokal nivå
- handlings- och tidplan för införande

## MLS LiU – omfattning

Linköpings universitet inför ett miljöledningssystem som innefattar hela verksamheten och berör *alla som befinner sig på universitetets område*. *Studenterna och deras organisationer* liksom *entreprenörer och besökare* måste därför känna till och följa de rutiner som föranletts av miljöledningssystemet, exempelvis rörande kemikalie- och avfallshantering. Studentkårerna integreras i systemet via representation i Miljörådet samt via representanter i CSG-stud med rätt att närvara även vid miljösamordnarträffar. Rutiner för hur entreprenörer och besökare informeras om och åläggs följa de rutiner och krav som miljöledningssystemet ställer upp behöver utarbetas av organisationen.

## Samordning/avgränsning arbetsmiljö:

Inom följande områden samordnas arbetet med miljö- och arbetsmiljöfrågor:

- ☐ Laboratoriesäkerhet – via Laboratoriesäkerhetsgruppen som upprättar centrala rutiner och riktlinjer för laboratoriesäkerhet både avseende miljö och arbetsmiljö.
- ☐ Biosäkerhet – Den med Landstinget i Östergötland gemensamma Biosäkerhetskommittén upprättar centrala riktlinjer för både miljö- och arbetsmiljörelaterade frågor.
- ☐ Rutiner för hantering av olyckor och nödlägen samordnas.
- ☐ I de centrala samarbetsgrupperna (CSG och CSG-student) avhandlas både miljö- och arbetsmiljörelaterade frågor.
- ☐ LiU:s Riskanalys – Verksamhetscheck för miljö- och arbetsmiljöområdena samordnas tidsmässigt och avseende rutiner och uppföljning.

Inom övriga områden sker samordning när ansvariga för de båda områdena finner detta lämpligt. I övrigt hanteras arbetsmiljö och miljö som separata områden och i separata organisationsformer.

## Samordning/avgränsning Landstinget:

- ☐ Biosäkerhet – biosäkerhetskommittén är gemensam för båda organisationerna.

- ☐ Laboratoriesäkerhet – Landstinget deltar med två representanter i Laboratoriesäkerhetsgruppen för maximal samordning av rutiner, för att förebygga motstridigheter och för att effektivisera arbetet.
- ☐ Miljömål – det bör övervägas om Landstinget och LiU ska finna former för att samordna miljömål för ökad effektivitet och samordning av rutiner.

Miljösamordnarna i de båda organisationerna träffas två gånger per år för avstämning och synkronisering. I övrigt sker ingen organiserad samordning av miljöarbetet mellan de två organisationerna.

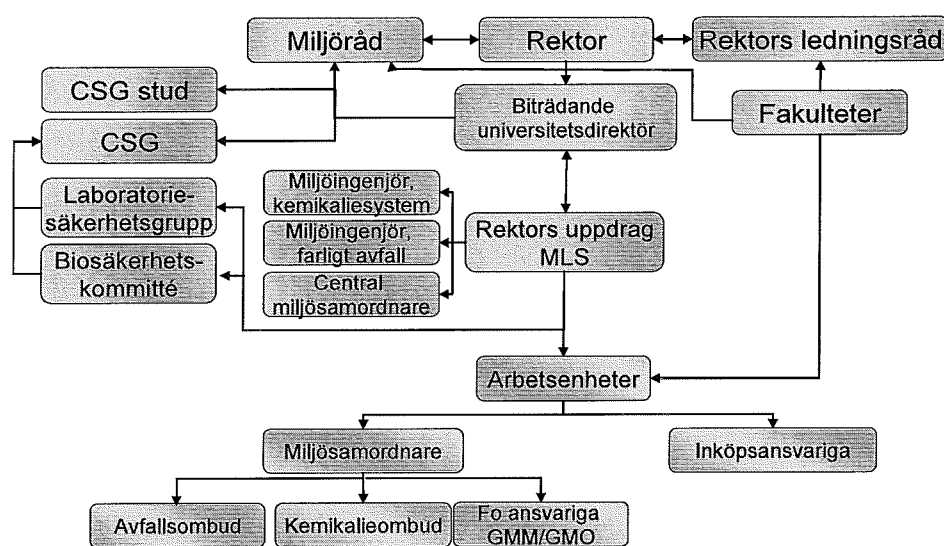
**Samordning/avgränsning hyresvärdar:**

Hyresvärdar ingår inte i LiU:s MLS.

## Organisation av miljöarbetet vid LiU

LiU:s miljöorganisation har till uppgift att säkra att interna och externa krav inom miljöområdet efterlevs i verksamheten. Detta kan gälla lagkrav eller motsvarande eller krav på miljöledningssystem. Det sistnämnda är organiserat enligt modell PDCA-modell (Plan-Do-Check-Act) där olika delar av organisationen svarar för att de olika delarna av modellen fullbordas. Inom särskilt arbets- eller kunskapskrävande områden har centrala arbetsgrupper och tjänstemän inrättats.

**Figur 1: LiU:s miljöorganisation**



- ☐ **Rektor** – ytterst ansvarig. Ansvarig för ledningens genomgång samt att fastställa centrala miljömål och miljöpolicy.
- ☐ **Fakulteter** – ansvarar för fastställande av miljömål rörande forskning och utbildning samt åiterrapporterar årligen hur hållbar utveckling integrerats i forskning och utbildning.
- ☐ **Miljöråd** – bereder miljömål, övervakar MLS och övriga krav. Expertfunktion och stöd till centrala miljösamordnaren.
- ☐ **Biträdande universitetsdirektör** – ledningens kontaktperson MLS, leder CSG.
- ☐ **CSG – CSG Student:** samordnar miljö- och arbetsmiljöärenden.
- ☐ **Laboratoriesäkerhetsgrupp** – ansvarar för upprättande av riktlinjer för LiU:s laboratorier. Arbetar med både miljö- och arbetsmiljörelaterade frågor.
- ☐ **Biosäkerhetskommitté** – gemensam med Landstinget i Östergötland. Se särskilt beslut. Kommittén tillhandahåller en samlad kompetens för central samordning och rådgivning i frågor rörande biosäkerhet vilka inte har en självklar lösning via befintliga policydokument och riktlinjer.

- ☐ **Central miljösamordnare.** Verkställande tjänsteman med centralt ansvar för miljöledningssystemet vid LiU.
- ☐ **Miljöingenjörer –**
  - farligt avfall och laboratoriesäkerhetsgrupp 50 %
  - kemikaliehanteringssystem, 50 %
- ☐ **Prefekter och chefer för arbetsenheter** – mottar rektors delegation i miljöfrågor och ytterst ansvariga på respektive enhet.
- ☐ **Institutionsstyrelser/Ledning arbetsenheter** – fastställer och följer upp enhetens miljömål.
- ☐ **LSG eller motsvarande** – forum för det löpande miljöarbetet på arbetsenheterna.
- ☐ **Miljösamordnare** – kontaktperson mellan central nivå och enheten samt gentemot enhetens personal i miljöfrågor. Verkställande i miljöledningsarbetet på enheten.
- ☐ **Miljöombud** – utses inom områden med koppling till betydande miljöaspekter. Idag kemikaliehantering och avfallshantering. Vissa enheter utser ämnesvisa miljöombud.
- ☐ **Inköpsansvariga** – ansvarar för miljöanpassad upphandling.
- ☐ **Forskningsansvariga GMM/GMO eller motsvarande** – ansvarar för biosäkerhet inom egna forskningsprojekt

### *Implementeringsprojektet - beskrivning och styrning*

Miljöledningssystemet är som modell inriktat på att stödja ständig förbättring. Systemet ska med bibehållen tydlighet genom rutiner, arbetsbeskrivningar och delegeringar integreras i verksamheten. Åtgärder för att nå uppställda miljömål skall skrivas in i befintliga verksamhetsplaner. Då beslut om miljöledningssystemets utformning tagits av rektor ska en miljömanual där systemet beskrivs finnas tillgänglig på LiU:s webbplats.

Nedan beskrivs de delmoment samt förslag till aktiviteter och styrande och verifierande dokument som måste föreligga för att ett miljöledningssystem skall vara infört vid LiU.

#### **1. Central nivå**

- a. Beslut om omfattning av samt ramar, rutiner och avgränsningar för systemet samt om eventuell samordning och kopplingar till övriga system (t.ex. arbetsmiljö LiU) och organisationer (t.ex. Landstinget). *Förslag föreligger i denna rapport.*
- b. Beslut angående LiU:s miljöorganisation (miljöråd, miljösamordnare, miljöombud, CSG etc) avseende uppbyggnad och ansvarsområden (t.ex. vilka ansvar ligger utanför befintlig linjeorganisation och vem ansvarar för upprättande definierade styrande och redovisande dokument). *Förslag föreligger i denna rapport.*
- c. En för verksamheten relevant miljöpolicy samt rutin för att regelbundet revidera denna. *Miljöpolicy finns, Dnr LiU 317/06-10. Rutin utarbetas.*
- d. En förteckning över LiUs betydande miljöaspekter. *Beslut Dnr LiU 318/06-1*



- e. Rutiner för utarbetande, fastställande och uppföljning av långsiktiga miljömål, årliga miljömål samt till dessa kopplade nyckeltal. *Utarbetas.*
- f. Rutiner och agenda för ledningens genomgång. *Utarbetas.*
- g. Kvantifierade, långsiktiga miljömål för de prioriterade områden som ska gälla för hela LiU. *Utarbetas.*
- h. Förteckning över för LiU gällande miljölagstiftning och fastställda metoder för att fånga upp och kommunicera förändringar i lagstiftningen alternativt förändringar av verksamheten som föranleder att ny lagstiftning måste beaktas. *Föreligger men behöver kompletteras.*
- i. Beslut om krav på återrapportering/uppföljning av miljömål och måluppfyllnad från LiU:s arbetsenheter (institutioner, enheter, fakulteter, stab, gemensam förvaltning, bibliotek...) samt angående genomförd egenkontroll i all laborativ verksamhet enligt riktlinjer från rektor. *Beslut Dnr LiU 319/06-10.*
- j. Nödvändiga hjälpdokument och rutiner för arbetsenheternas miljöutredning, miljöinventering, riskanalys och egenkontroll och integrera/hänvisa till dessa i LiU:s verksamhetscheck att användas i samband med riskanalys av verksamheten. *Komplettering av befintlig checklista för verksamhetscheck.*
- k. En mall för återrapportering från fakulteterna av hur miljö och hållbar utveckling integrerats i utbildning och forskning med hänvisning till Högskolelagen § 5. samt regeringens uppdrag att införa miljöledningssystem. *Utarbetas.*
- l. Rutiner för insamling av miljöstatistik med koppling till LiU:s betydande aspekter. *Utarbetas.*
- m. En utbildningsplan för LiU:s personal inom miljörelaterade områden, definition hur dessa utbildningar organiseras och finansieras samt utbildningar på "beställning" för institutioner/enheter inom olika miljöområden för ökad kompetensutveckling och miljömedvetande. *Utarbetas.*
- n. Upprättade rutiner för integrering av miljöhänsyn vid inköp och upphandling. *Utarbetas.*
- o. En årlig arbetsplan för miljöledningsarbetet vid LiU. *Utarbetas.*
- p. En miljömanual som beskriver hela miljöledningssystemet vid och som finns tillgänglig på webben för LiU-anställd personal. *Utarbetas.*

Rutiner för revision av miljöledningssystemet kommer att arbetas fram i samband med beslut om generella riktlinjer och rutiner för uppföljning av LiU:s verksamhet – se nedan.

## 2. Lokal nivå

Motsvarande åtgärder, beslut och dokument på lokal nivå finns redogjorda för i besluten *Åtgärder för miljöledning på LiU:s arbetsenheter* Dnr LiU 319/06-10, *Uppgifter inom ramen för funktionen som miljösamordnare vid LiU:s arbetsenheter*, Dnr LiU 324/06-10 samt *Delegering av miljöarbetsuppgifter*, Dnr LiU 320/06-76.

## *Tidplan*

### **2006**

#### **Centralt**

- a. ramar och avgränsningar för systemet definieras
- b. uppbyggnaden av LiU:s miljöorganisation beslutas
- c. miljöpolicyn revideras och fastslås
- d. LiU:s betydande miljöaspekter och övergripande miljömålsområden fastslås
- e. agenda och rutiner för ledningens genomgång fastställs
- f. aktuell miljölagstiftning identifieras
- g. ett grundmaterial i form av mallar, rutiner, checklistor etc. framarbetas inför fortsatt arbete på lokal nivå (miljöchecklista riskanalys, mall för miljöutredning, checklistor för kemikaliehantering, egenkontroll och GMM/GMO).
- h. riktlinjer för arbetsenheternas åtaganden i miljöledningsarbetet fastslås
- i. beslut tas om vem som ansvarar för säkring av olika typer av miljörelevant statistik samt i vilka enheter och hur det redovisas och till vem
- j. ett statistiskt underlag för LiUs betydande miljöaspekter arbetas fram liksom rutiner för kontinuerlig insamling av data för fastställande av kvantifierade långsiktiga och övergripande miljömål.
- k. rutiner för miljöanpassad upphandling arbetas in i LiU:s inköpsrutiner
- l. rutiner för hur personer som vistas på LiU:s område (studenter, entreprenörer, besökare) informeras om gällande regler rörande miljö och miljöledning
- m. en årsarbetsplan för miljöledningsarbetet tas fram
- n. en miljömanual för miljöledningssystemet tas fram
- o. kontrakt tecknas för datasystem för miljöledning (AlphaQuest)

#### **Arbetsenheter**

- a. miljösamordnare utses
- b. ansvariga för kemikaliehantering utses
- c. ansvarig för avfallshantering utses
- d. den centrala miljöpolicyen modifieras och antas av respektive arbetsenhets ledning.
- e. rutiner för egenkontroll upprättas enligt uppställda kriterier och beslut från rektor

#### **Fakulteter**

- a. en mall tas fram för åiterrapportering från fakulteterna av hur miljö och hållbar utveckling integrerats i utbildning och forskning

### **2007**

#### **Centralt**

- a. en modell för uppföljning av LiU:s miljöarbete arbetas fram och sanktioneras.
- b. utifrån insamlad statistik ska kvantifierade långsiktiga och LiU-övergripande miljömål upprättas.
- c. komplettering av laglista genomförs efter att arbetsenheterna genomfört miljöutredningar
- d. en utbildningsplan för LiU personal inom miljöområdet arbetas fram

#### **Arbetsenheter**

- a. i samband med att riskanalys av verksamheten genomförs miljöutredningar i hela verksamheten utifrån särskild checklista.
- b. för enheten aktuell miljölagstiftning identifieras
- c. arbetsenheterna upprättar miljömål och handlingsplaner och inrapporterar status halvårsvis.
- d. rapport om hur egenkontrollen organiserats sänds in från alla arbetsenheter med laborativ verksamhet enligt riktlinjer från rektor.

#### **2010**

År 2010 ska verksamheten (institutionerna, administrationen och fakulteterna) revidera och uppdatera tidigare miljöutredningar i samband med att ny riskanalys genomförs. Utifrån dessa genomförs därefter en LiU-övergripande miljöutredning med utgångspunkt i den bild som verksamhetens samlade miljöutredningar/inventeringar givit. Dessutom ska LiU till dess ha genomfört utredningar inom områdena kemikaliehantering, biosäkerhet, avfall, energi, resor, upphandling, forskning och undervisning som ger riktlinjer för det fortsatta arbetet.

#### ***Projektleddning och information***

Planering, styrning och uppföljning av arbetet ska ske av centrala miljösamordnaren (Anders Carlsson) i samråd med uppdragsgivarens kontaktperson (Mats Arwidson). Dessa har också ett gemensamt ansvar för att information om att detta uppdrags innehåll kommer berörda användare såsom miljöråd, miljösamordnare, personal och studenter till del. På lokal nivå leder enhetschefen arbetet med miljösamordnaren som sin främsta resurs.

#### ***Resursbehov***

Införandet av miljöledningssystemet bör ske helt inom ordinarie uppdrag. Om behov av ytterligare resurser krävs tas särskilt beslut om detta inom berörd verksamhet.

#### ***Utvärdering/uppföljning***

En årlig utvärdering och uppföljning är inbyggd i systemet då tanken med miljöledningssystem är att efter redovisning och utvärdering av miljöarbetet söka höja ambitionsnivån och sätta nya mål för det fortsatta arbetet. Rutiner för revision av miljöledningssystemet kommer att arbetas fram i samband med utvecklingen av Uppföljningsprocessen vid LiU under 2006.

I samband med förnyad miljöutredning 2010 ska även uppbyggnaden av miljöledningssystemet utvärderas.